

راهنمای راهبری سیستم

System Administration Manual

نرم افزار مدیریت ارتباطات
سخت افزارهای سری ۱۱۰۰ و ۱۴۰۰

Pw-Com

شرکت دنیای پردازش

بخش خدمات و پشتیبانی

ویرایش ۱،۰

فروردین ۱۳۸۶

www.processingworld.com

فهرست عناوین

۱	پرسنل	۱
۱	مشخصات پرسنل	۱,۱
۲	ارتباط با کارتن	۲
۴	دریافت ورود - خروج ها از دستگاه کارتن	۲,۱
۶	بازیافت ورود و خروجها	۲,۲
۷	دریافت تصویر حافظه	۲,۳
۸	تبدیل فایل های خام به فایل دادگان	۲,۴
۹	تست ارتباط با دستگاه کارتن	۲,۵
۱۰	تنظیم تاریخ و زمان	۲,۶
۱۱	تنظیم رمز	۲,۷
۱۲	کارتهای خاص	۲,۸
۱۲	کلیدهای عملیاتی	۲,۸,۱
۱۳	کارت های مجاز - غیر مجاز	۲,۸,۲
۱۴	کارتهای بدون اثر انگشت	۲,۸,۳
۱۵	کدهای گروه	۲,۹
۱۶	زمانهای آژیر	۲,۱۰
۱۷	زمانهای فعال	۲,۱۱
۱۸	زمان های تغییر ساعت	۲,۱۲
۱۹	قراردادن در مد خاص	۲,۱۳
۱۹	مانیتورینگ	۲,۱۴
۲۰	آغاز مانیتورینگ	۲,۱۴,۱
۲۰	نمایش مانیتورینگ	۲,۱۴,۲
۲۱	پایان مانیتورینگ	۲,۱۴,۳
۲۳	مودم	۲,۱۵

۲۳ ارسال راه انداز رابط	۲,۱۵,۱
۲۳ اتصال مودم	۲,۱۵,۲
۲۴ قطع اتصال مودم	۲,۱۵,۳
۲۴ پارامترهای ارتباط	۲,۱۶
۲۸ ویرایش دستگاه ها	۲,۱۷
۲۹ اضافه کردن یا ویرایش کانال ها	۲,۱۷,۱
۲۹ شماره دستگاه	۲,۱۷,۲
۲۹ نوع کانالهای ارتباطی	۲,۱۷,۳
۳۲ سرعت	۲,۱۷,۴
۳۲ نوع دستگاه	۲,۱۷,۵
۳۳ محل نصب	۲,۱۷,۶
۳۳ شماره تلفن	۲,۱۷,۷
۳۳ زمان انتظار	۲,۱۷,۸
۳۳ نوع ارتباط	۲,۱۷,۹
۳۴ ارسال عنوانها	۲,۱۸
۳۴ رمز گذاری کارت مغناطیس	۲,۱۹
۳۵ ایجاد بارکد	۲,۲۰
۳۷ کاربران	۳
۳۷ تعریف کاربر	۳,۱
۴۰ تنظیمات کاربر برای برنامه	۳,۲
۴۲ تغییر کاربر	۳,۳
۴۳ راهنما	۴
۴۳ راهنمای برنامه :	۴,۱
۴۳ درباره برنامه :	۴,۲
۴۴ مقایسه نرم افزارهای حضور و غیاب تیپ S ، F ، H	۴,۳
۴۴ نرم افزار تیپ S :	۴,۳,۱
۴۴ نرم افزار تیپ F :	۴,۳,۲
۴۴ نرم افزار تیپ H :	۴,۳,۳
۴۵ ضمیمه ۱- نصب SQL SERVER	۵
۴۵ مراحل نصب MICROSOFT SQL SERVER	۵,۱

۱ پرسنل

۱,۱ مشخصات پرسنل

در این قسمت مشخصات کارمند که شامل نام ، نام خانوادگی ، شماره کارت و پرسنلی می باشد را تعریف نمایید .

با فشار دادن کلید جدید قسمت هایی که در حالت ویرایش قرار می گیرند را وارد نمایید و کافی است تنها این سه مورد (نام ، نام خانوادگی ، شماره کارت و پرسنلی) از مشخصات اصلاح شود و برای ذخیره کردن اطلاعات کلید ذخیره را فشار دهید.

نمودار (۱-۱)

نکته: تعریف نمودن مشخصات پرسنلی در منو ارتباط با کارتزن (کارت‌های مجاز / غیرمجاز یا کارت‌های بدون اثر انگشت) کاربرد دارد. در ارسال کارت‌های مجاز / غیرمجاز یا کارت‌های بدون اثر انگشت باید کارت‌های مورد نظر انتخاب شده تا به دستگاه ارسال شود.

۲ ارتباط با کارتزن

کلیه تنظیمات ارتباط و انواع ارتباطات با دستگاه حضور و غیاب از این قسمت انجام می‌شود. برای انجام این تنظیمات ابتدا در منوی پارامترهای ارتباط کلیه تنظیمات مربوط به ارتباط را انجام داده، سپس از منوی ویرایش دستگاه‌ها برای تک تک دستگاه‌های حضور و غیاب، کانال مربوطه را تعریف کنید. برای کنترل وجود ارتباط بین دستگاه کارتزن و کامپیوتر و حصول اطمینان از نحوه تنظیمات، تست ارتباط را انجام دهید.

نکته مهم: در این برنامه تعیین نمودن نوع خروجی از تنظیمات مهمی می‌باشد که با کلید CTRL_F6 با ید انجام شود. با فشار دادن این کلید نمودار (۱-۲) ظاهر می‌شود.



نمودار (۱-۲)

انواع خروجی:

Kara: در صورتی که بخواهیم خروجی مستقیماً "وارد برنامه kara شود و اطلاعات در فایل datafile اضافه شود این گزینه را انتخاب کرده و مسیر برنامه Kara را برای مثال c:\kara\ وارد نموده تا ارتباط بین دو برنامه برقرار شود. در ضمن پیشنهاد می‌شود نوع خروجی IO.txt برای ارتباط با Kara انتخاب شود.

IO.txt: در صورتی که بخواهیم خروجی در فایل **IO.txt** و در مسیر مورد نظر برای مثال **c:\kara** ساخته شود این گزینه را انتخاب می شود و با اجرای برنامه **kara** اطلاعات بصورت اتوماتیک به **datafile** انتقال پیدا می کند. ساختار فایل **txt** طبق فرمت **kara** تهیه می شود.

Sql server: در صورتی که بخواهیم اطلاعات در **database** مورد نظر در **Sql server** ذخیره شود این گزینه را انتخاب کرده و تنظیمات **database** و **table** را مانند نمونه زیر وارد نمایید.

تنظیمات پایگاه داده ها

تنظیمات جدول

تنظیمات جدول در Sql Server

	Column Name	Data Type	Length	Allow Nulls
🔑	fempno	bigint	8	
🔑	fdate	char	8	
🔑	ftime	bigint	8	
	fcardtype	int	4	✓
	fdeviceno	int	4	✓

Oracle: در صورتی که بخواهیم اطلاعات در **oracle** ذخیره شود این را انتخاب نمایید و برای توضیحات بیشتر با دنیای پردازش تماس بگیرید.

Pwiox txt ۸: در صورتی که بخواهیم خروجی در برنامه **Pwiox** ذخیره شود این گزینه را انتخاب کرده و در برنامه **Pwiox** در قسمت تعیین فرمت گزینه **txt** با کارتهای ۸رقمی را تعیین نمایید.

Pwiox txt ۵: در صورتی که بخواهیم خروجی در برنامه **Pwiox** ذخیره شود این گزینه را انتخاب کرده و در برنامه **Pwiox** در قسمت تعیین فرمت گزینه **txt** با کارتهای ۵رقمی را تعیین نمایید.

۸ **Pwiox dbf**: در صورتی که بخواهیم خروجی در برنامه Pwiox ذخیره شود این گزینه را انتخاب کرده و در برنامه Pwiox در قسمت تعیین فرمت گزینه dbf با کارتهای ارقمی را تعیین نمایید.

۵ **Pwiox dbf**: در صورتی که بخواهیم خروجی در برنامه Pwiox ذخیره شود این گزینه را انتخاب کرده و در برنامه Pwiox در قسمت تعیین فرمت گزینه dbf با کارتهای ارقمی را تعیین نمایید.

IO_s.txt: در صورتی که بخواهیم خروجی در فایل IO_s.txt ذخیره شود این گزینه را انتخاب نمایید ساختار فایل txt طبق فرمت dll تهیه می شود.

مسیر **jpg**: در صورتی که نخواهیم انتخاب تصاویر پرسنل را در مشخصات پرسنلی انجام دهیم در این قسمت مسیر فایل های ***.jpg** را انتخاب نمایید.

تعداد ارقام نام **jpg**: با انتخاب مسیر بالا می توانید تعداد ارقام نام فایل **jpg** را انتخاب نمایید.

هنگام جمع آوری ورود و خروجها شماره کارت به پرسنل تبدیل گردد: اگر بخواهید هنگام دریافت اطلاعات از کارتن ، شماره کارت به شماره پرسنلی تبدیل شود ، این گزینه را تیک می زنید.

۲,۱ دریافت ورود - خروج ها از دستگاه کارتن

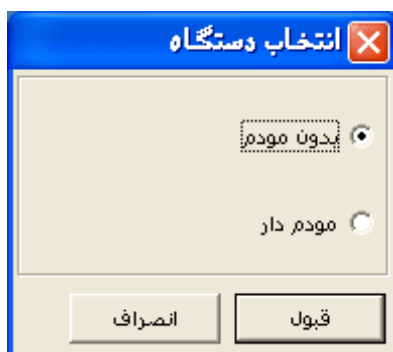
هنگامیکه پرسنل کارت ترددشان را می زنند، این تردد در حافظه دستگاه حضور و غیاب ذخیره می شود و با دریافت ورود و خروجها این تردها به برنامه منتقل می شود.

نکته : اگر سیستم شما در حالت مانیتورینگ باشد و پرسنل کارت بزنند، به شرط اینکه در منوی ارتباط با کارتن ← پارامترهای ارتباط ،گزینه "در هنگام مانیتورینگ ورود- خروج ها جمع آوری گردد " انتخاب شده باشد، همزمان با زدن کارت توسط پرسنل این اطلاعات در Database ثبت شده و در برنامه قابل مشاهده می باشد. بنابراین برای انتقال تردها به برنامه نیازی دیگر نیازی به دریافت ورود-خروجها نمی باشد.

بهتر است قبل از دریافت ورود و خروجها، از برقراری ارتباط بین کامپیوتر و دستگاه حضور و غیاب اطمینان حاصل نمایید. بنابراین از منوی ارتباط با کارتن ← تست ارتباط را انجام دهید و در صورت فعال بودن تست ارتباط ، دریافت ورود و خروجها را انجام دهید .

با ورود به این قسمت، کانالهای ارتباطی تعریف شده در برنامه به شما نمایش داده می شود .

با انتخاب این قسمت در صورتی که دستگاههای مودم دار را در ویرایش دستگاهها تعریف کرده باشید نمودار (۲-۲) ظاهر می شود که با توجه به مودم دار بودن دستگاه یکی از دوگزینه را انتخاب کرده کانالهای مورد نظر برای دریافت اطلاعات را در حالت انتخاب قرار داده و در نمودار (۲-۳) کلید قبول را بزنید.



نمودار (۲-۲)



نمودار (۲-۳)

پس از دریافت اطلاعات از دستگاه، پنجره بهنگام سازی باز می شود که در این پنجره تعداد رکوردهای جدید که در برنامه ذخیره می شوند در مقابل گزینه تعداد رکوردهای ذخیره شده و تعداد رکوردهای تکراری موجود در برنامه، در مقابل گزینه تعداد رکوردهای ذخیره نشده نمایش داده می شوند.

با هرباردریافت ورود و خروج ها از دستگاه کارتزن فایلی با نام " bkk . شماره دستگاه + YYMMDD" ساخته می شود که این تاریخ برابر با تاریخ میلادی تشکیل فایل بوده و عدد kk یک عدد تصادفی می باشد. به عنوان مثال فایل ۰۷۰۵۰۱۰۱.b۰۱ که در تاریخ ۲۰۰۷/۰۵/۰۱ از کارتزن شماره یک ساخته شده است، در مسیر Pw Kara\Bin\xBones قرار می گیرد.

نکته: اگر در منوی ارتباط با کارتزن ← پارامترهای ارتباط، در قسمت "مسیر ذخیره اطلاعات ورود - خروج ها" مسیری وارد کرده باشید، با دریافت اطلاعات، شاخه xBones در این مسیر تشکیل شده و فایلها در داخل این شاخه قرار می گیرند.

نکته : اگر در هنگام دریافت ورود- خروج ها با پیغام "فضای خالی موجود نیست" مواجه شدید، بدین معناست که در دیسک سخت کامپیوتر به اندازه کافی فضای خالی وجود ندارد .

نکته : در صورتیکه هنگام دریافت ورود- خروج ها با پیغام "بعد از دریافت، اطلاعات کارتزن پاک نخواهد شد" مواجه شدید، به این معنی است که پس از دریافت ورود- خروج ها، این اطلاعات هنوز در کارتزن وجود دارد و تعداد کارتهای روی دستگاه کارتزن صفر نمی شود. برای اینکه پس از دریافت ورود - خروج ها اطلاعات روی دستگاه کارتزن صفر شود باید از منوی ارتباط با کارتزن ← پارامترهای ارتباط، گزینه "بعد از دریافت اطلاعات، اطلاعات از کارتزن پاک شود" انتخاب شده باشد .

اگر در هنگام دریافت اطلاعات پیغام "کارتزن خالی است" را مشاهده نمودید؛ یعنی قبلا دریافت اطلاعات انجام شده و تعداد کارتهای روی دستگاه صفر می باشد.

با زدن کلید پارامترهای ارتباط یا کلید ویرایش دستگاهها می توانید تنظیمات پارامترها و کانالهای ارتباطی را کنترل کرده و در صورت نیاز آنها را تغییر دهید.

۲,۲ بازایافت ورود و خروجها

حتی زمانی که شما تردها را با دریافت اطلاعات از روی دستگاه کارتزن پاک می کنید و تعداد کارتهای روی دستگاه کارتزن صفر می شود، این اطلاعات در حافظه اصلی دستگاه کارتزن وجود دارد تا زمانی که با اتمام ظرفیت حافظه اطلاعات جدید روی آنها قرار بگیرد. در صورتیکه اطلاعات ورود و خروجی را که قبل " دریافت نموده و از روی دستگاه کارتزن پاک نموده اید، از بین رفته باشد و شما به آن اطلاعات نیاز داشته باشید، می توانید پس از انتخاب کانال مربوطه در این قسمت و زدن کلید قبول، محدوده زمانی مورد نظر را طبق نمودار (۴-۲) تعیین نموده و قبول را بزنید تا اطلاعات موجود در حافظه اصلی دستگاه در محدوده زمانی فوق به سیستم شما منتقل شود .

با زدن کلید پارامترهای ارتباط یا کلید ویرایش دستگاهها می توانید تنظیمات پارامترها و کانالهای ارتباطی را کنترل کرده و در صورت نیاز آنها را تغییر دهید.



نمودار (۲-۴)

۲,۳ دریافت تصویر حافظه

در مواقعی که اطلاعات ورود و خروج پرسنل بنا به دلایلی اشکال خرابی اطلاعات مواجه شود یا به هر علتی نتوانید اطلاعات ورود و خروج را از دستگاه کارتزن توسط کامپیوتر دریافت نمایید و یا تاریخ دستگاه کارتزن با ارسال تاریخ اشتباه از سوی کاربر به تاریخ نادرستی تغییر پیدا کرده باشد، برای بازیابی اطلاعات صحیح موجود در دستگاه کارتزن، کارشناسان شرکت دنیای پردازش، از شما درخواست می کنند که فایل تصویر حافظه را ارسال نمایید.

برای تهیه این فایل باید از این قسمت طبق نمودار (۲-۵) استفاده نمایید.

با انجام دریافت تصویر حافظه (دریافت تصویر حافظه کمی زمانبر می باشد) فایلی با نام "pkk". شماره دستگاه + "YYMMDD" ساخته می شود که این تاریخ برابر با تاریخ میلادی تشکیل فایل بوده و عدد kk یک عدد تصادفی می باشد. به عنوان مثال فایل ۰۷۰۵۰۱۰۱.p۰۱ که در تاریخ ۰۱/۰۵/۲۰۰۷ از کارتزن شماره یک ساخته شده است، در مسیر Pw kara\Bin\xDump قرار می گیرد.




نمودار (۲-۵)

نکته: اگر در منوی ارتباط با کارتزن ← پارامترهای ارتباط، در قسمت "مسیر ذخیره اطلاعات ورود - خروج ها" مسیری وارد کرده باشید، با دریافت تصویر حافظه، شاخه xDump در این مسیر تشکیل شده و فایل‌های تصویر حافظه در داخل این شاخه قرار می‌گیرند.

با زدن کلید پارامترهای ارتباط یا کلید ویرایش دستگاهها می‌توانید تنظیمات پارامترها و کانالهای ارتباطی را کنترل کرده و در صورت نیاز آنها را تغییر دهید.

۲.۴ تبدیل فایل های خام به فایل دادگان

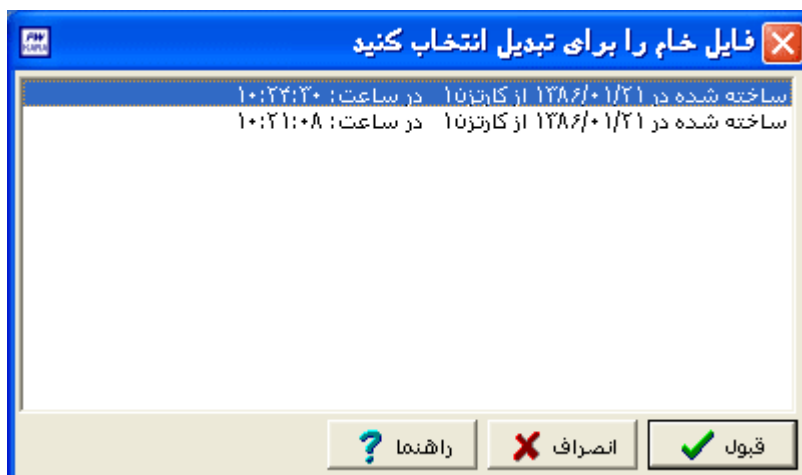
گاهی اوقات ممکن است که شما به علت بروز مشکل، دستگاه را برای تعمیر به شرکت دنیای پردازش ارسال نمایید. اگر اطلاعاتی روی دستگاه موجود باشد، کارشناسان شرکت دنیای پردازش فایل "bkk". شماره دستگاه + "YYMMDD" که حاوی اطلاعات می‌باشد را به شما تحویل می‌دهند. برای انتقال این اطلاعات به برنامه مراحل زیر را طی نمایید:

فایل فوق را در مسیر Pwkara\Bin\xBones کپی کرده و با توجه به نام فایل کلید  را زده و محدوده زمانی مورد نظر را تنظیم کرده و شماره دستگاه را در مقابل "از کارتزن" و "تا کارتزن" وارد نمایید. نوع عملکرد را "فایل بونز استفاده شود" (۲-۶) انتخاب کنید و کلید تبدیل را بزنید.



نمودار (۲-۶)

پس از زدن کلید تبدیل لیست فایل‌هایی که در محدوده زمانی فوق قرار دارند نمایش داده می‌شود و شما باید فابل مورد نظرتان را با کلیک ماوس انتخاب کرده طبق نمودار (۲-۷) کلید قبول را بزنید.



نمودار (۲-۷)

۲,۵ تست ارتباط با دستگاه کارتزن

جهت بررسی و حصول اطمینان از برقراری ارتباط بین دستگاه کارتزن و کامپیوتر از این قسمت استفاده می‌شود. برای تست ارتباط با دستگاه کارتزن، روی کانال دستگاه مورد نظر قرار گرفته طبق نمودار (۲-۸) و کلید قبول را بزنید. در صورت برقراری ارتباط پنجره ای حاوی اطلاعات "شماره سریال و ویرایش دستگاه ، نوع دستگاه ، تاریخ و زمان دستگاه ، تعداد کارتهای روی دستگاه و درصد حافظه اشغال شده، زبان دستگاه و نوع کارتخوان و وضعیت آن ، کدهای گروه ارسال شده به دستگاه " باز می‌شود.



نمودار (۲-۸)

در صورت عدم برقراری ارتباط، پیغام "جواب نمی دهد" نمایش داده می شود. در این حالت موارد زیر را کنترل نمایید :

روی دستگاه کارتن با زدن کلید *** دستگاه را Reset نمایید.

متصل بودن دستگاه به برق شهر و روشن بودن چراغ Power روی دستگاه کارتن را کنترل نمایید.

با زدن کلید ۷ (یکبار یا دوبار) شماره دستگاه و پورت ارتباطی روی دستگاه را کنترل نمایید.

نکته : روی دستگاههای pw1100 یا زدن کلیدهای ۹۹۴ پورت ارتباطی در حالت Auto قرار می گیرد .

در برنامه از منوی ارتباط با کارتن پارامترهای ارتباط (پورت و سرعت انتقال) را کنترل کرده و از منوی ویرایش دستگاه ها نوع کانال و یکسان بودن شماره روی دستگاه با شماره دستگاه در این قسمت را کنترل نمایید.

اگر باز هم تست ارتباط فعال نشد از سالم بودن پورت کامپیوتر و کابلها اطمینان حاصل نمایید.

با زدن کلید پارامترهای ارتباط یا کلید ویرایش دستگاهها می توانید تنظیمات پارامترها و کانالهای ارتباطی

را کنترل کرده و در صورت نیاز آنها را تغییر دهید.

۲.۶ تنظیم تاریخ و زمان

در این قسمت امکان ارسال تاریخ و ساعت جاری کامپیوتر به دستگاه کارتن وجود دارد. ابتدا کانال مربوط

به دستگاه کارتن را با کلیک ماوس در حالت انتخاب قرار داه و کلید قبول را بزنید. پس از کنترل و تایید درست

بودن تاریخ و ساعت برای ارسال آن به دستگاه کارتن طبق نمودار (۹-۲) روی قبول کلیک کنید .



نمودار (۹-۲)

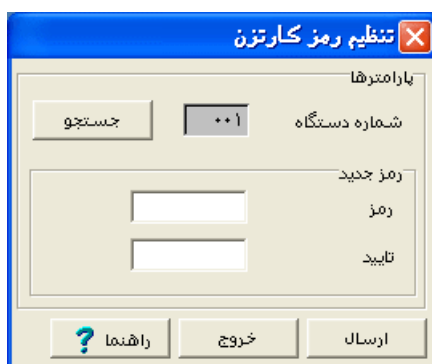
نکته : در این قسمت کنترلی روی صحیح بودن تاریخ و ساعت ارسالی وجود ندارد و شما باید این کنترل را انجام دهید. برای تنظیم تاریخ و ساعت کامپیوتر مراحل زیر را طی نمایید :

Start ► Settings ► Control Panel ► Date & Time

۲,۷ تنظیم رمز

برای ساعت‌های مدل PW1400 رمز کلیدهای F1 ، برنامه ریزی و کلید فلش بالا برای دستگاه‌های مجهز به سنسور اثر انگشت، ۸ رقمی بوده و رمز سایر کلیدها در صورتیکه با رمز فعال شده باشند ۴ رقمی می باشد. رمز چهار رقمی شامل اعدادی است که در مکانهای فرد رمز ۸ رقمی قرار گرفته اند.

برای ساعت‌های مدل PW1100 رمز کلیدهای F1 و F4، ۸ رقمی بوده و رمز سایر کلیدها در صورتیکه با رمز فعال شده باشند ۴ رقمی می باشد. رمز چهار رقمی شامل اعدادی است که در مکانهای فرد رمز ۸ رقمی قرار گرفته اند. برای تغییر رمز کلیدهای دستگاه کارتزن باید از این قسمت استفاده نمایید. ابتدا با زدن کلید جستجو کانال دستگاه کارتزن مورد نظر را انتخاب کنید سپس در قسمت رمز، رمز مورد نظر را که حتما باید ۸ رقم باشد (فقط اعداد ۰ تا ۹) را وارد کنید. سپس مجدداً در قسمت تأیید طبق نمودار (۱۰-۲) آن رمز را وارد نمایید، این کار برای جلوگیری از خطای احتمالی می باشد. حال با زدن کلید ارسال می توانید آن رمز را به کارتزن مورد نظرتان ارسال نمایید.



نمودار (۱۰-۲)

نکته : فعال کردن کلیدها با رمز یا بدون رمز ازنوی ارتباط با کارتزن ← کارتهای خاص ← کارتهای عملیاتی انجام می شود.

۲,۸ کارتهای خاص

۲,۸,۱ کلیدهای عملیاتی

برای فعال یا غیر فعال کردن کلیدهای روی دستگاه کارتزن و فعال بودن کلید بارمز یا بدون رمز و اختصاص کارتهای عملیاتی به کلیدها باید از این منو استفاده کنید.

ابتدا در نمودار (۱۱-۲) با استفاده از کلید جستجو کانال دستگاه کارتزن مورد نظر را انتخاب کنید. سپس برای ویرایش کلیدهای عملیاتی، با ماوس روی کلید عملیاتی مورد نظر **DoubleClick** کنید. در این حالت یک فرم (پنجره) باز می شود و تغییرات لازم را انجام داده و ذخیره کنید. اگر در قسمت شماره کارت در مقابل یک کلید خاص، شماره کارتی را که جزو شماره کارت پرسنل نمی باشد وارد نموده و به دستگاه کارتزن ارسال کنید، از آن به بعد کشیدن آن کارت در دستگاه کارتزن معادل زدن همان کلید روی دستگاه کارتزن می باشد، مانند کارت مرخصی ساعتی یا کارت ماموریت ساعتی.



نمودار (۱۱-۲)

نکته: با وارد کردن یک شماره کارت خاص در مقابل کلید مرخصی ساعتی و ماموریت ساعتی و ارسال آن به دستگاه کارتزن، خودبخود شماره های بعد از این شماره کارت به مرخصی های ساعتی ۲ تا ۴ و ماموریت های ساعتی ۲ تا ۴ تعلق می گیرد. بنابراین شماره کارتهایی را که در این محدوده قرار می گیرند برای پرسنل در نظر نگیرید.

اگر از برقراری ارتباط بین کامپیوتر و کارتزن مطمئن هستید (فعال بودن تست ارتباط) می توانید ارسال را انجام دهید.

۲,۸,۲ کارت های مجاز - غیرمجاز

در صورتی که پرسنلی بنا به هر دلیلی مجاز به حضور در محل کار و کشیدن کارت تردد نباشند، می توانید در این قسمت با معرفی شماره کارت مربوطه بعنوان کارت غیرمجاز و ارسال آن به دستگاه کارتزن از خوانده شدن کارت توسط دستگاه کارتزن جلوگیری نمایید. هنگامیکه یک کارت غیرمجاز در دستگاه کشیده شود، روی مانیتور دستگاه کارتزن پیغام "کارت نامجاز" نمایش داده می شود. بر عکس حالت فوق نیز امکان پذیر می باشد، به این صورت که فقط پرسنلی که تحت عنوان کارتهای مجاز به دستگاه ارسال می شوند می توانند کارت تردد خود را بزنند و مابقی کارتهای ارسال نشده مانند کارتهای غیر مجاز در دستگاه کارتزن خوانده نمی شوند.

برای غیر مجاز کردن یک یا چند کارت، ابتدا در قسمت نوع کارت، غیرمجاز را تعیین کنید نمودار (۱۲-۲) سپس با زدن کلید انتخاب دستگاه، دستگاه کارتزنی را که می خواهید برای آن کارت های غیرمجاز ارسال شود را انتخاب کنید. با زدن کلید جستجو شماره کارتهای مورد نظر را یافته و بعد با **Double Click** کردن آنها را در حالت غیرمجاز قرار دهید.

برای جستجوی آسانتر می توانید از قسمت انتخاب بخشها، بخش مورد را انتخاب کنید تا فقط لیست پرسنل آن بخش نمایش داده شود.

پس از انتخاب شماره کارتهای مورد نظر و غیر مجاز کردن آنها، اگر می خواهید این شماره کارتها به شماره کارتهای غیرمجاز قبلی روی دستگاه اضافه شوند، در قسمت روش ارسال گزینه "اضافه" را انتخاب کنید و چنانچه می خواهید فقط این کارتهای جدید غیرمجاز شوند، گزینه "overwrite" را انتخاب کنید. برای انتخاب می توانید از کلیدها همه، هیچکام و معکوس استفاده کنید.



نمودار (۱۲-۲)

پس از اطمینان از برقراری ارتباط بین کامپیوتر و دستگاه کارتزن (فعال بودن تست ارتباط) با زدن کلید ارسال کارت های غیرمجاز به کارتزن ارسال می شود.

با زدن کلید حذف کلی ، کلیه کارت‌های مجاز یا نامجاز روی دستگاه کارتزن حذف می شوند. اگر گزینه "همه المثنی" را انتخاب کنید ، کلیه کارت‌های المثنی (در مشخصات پرسنلی تنظیم می شود) روی دستگاه کارتزن غیرمجاز می شوند.

اگر کلید کپی به همه دستگاه ها را بزیند کلیه شماره کارت‌های مجاز یا غیر مجاز شده در کانال جاری روی کانال بقیه دستگاهها کپی می شود و شما با انتخاب کانال آن دستگاه و زدن کلید ارسال می توانید این شماره کارت‌ها را برای آنها نیز ارسال نمایید.

۲,۸,۳ کارت‌های بدون اثر انگشت

در دستگاه‌های مدل PW۱۴۰۰ مجهز به سنسور اثر انگشت (مدل مقایسه ای (V) یا مدل شناسایی (I)) ، برای افرادی که به دلیل پایین بودن کیفیت اثر انگشت‌هایشان نتوانند از اثرانگشت برای ثبت ورود و خروج استفاده کنند، حداکثر ۹۹ نفر را می توان بدون اثر انگشت برای دستگاه حضور و غیاب تعریف کرد.

برای جلوگیری از سو استفاده ،هر کارت بدون اثر انگشت در برنامه یک رمز چهار رقمی می گیرد . در صورتی که آن فرد کارت خود را به همراه نداشته باشد در صورت فعال بودن کلید فلش پایین روی دستگاه کارتزن

می تواند آن کلید را زده و شماره کارتش را وارد کند، اسم رمز از وی خواسته می شود که با وارد کردن رمزی که در برنامه برای آن کارت معرفی شده است ، ترددش ثبت می شود.

با زدن کلید جستجو ، پرسنل مورد نظر را انتخاب کرده و با زدن کلید \leftarrow و وارد کردن رمز مورد نظر برای هر کارت و زدن کلید قبول ، آن کارت در لیست کارتهای بدون اثر انگشت قرار می گیرد. پس از زدن کلید انتخاب دستگاه و تعیین کانال دستگاه مربوطه، با زدن کلید ارسال این کارتها به دستگاه ارسال می شوند. نمودار (۱۳-۲)

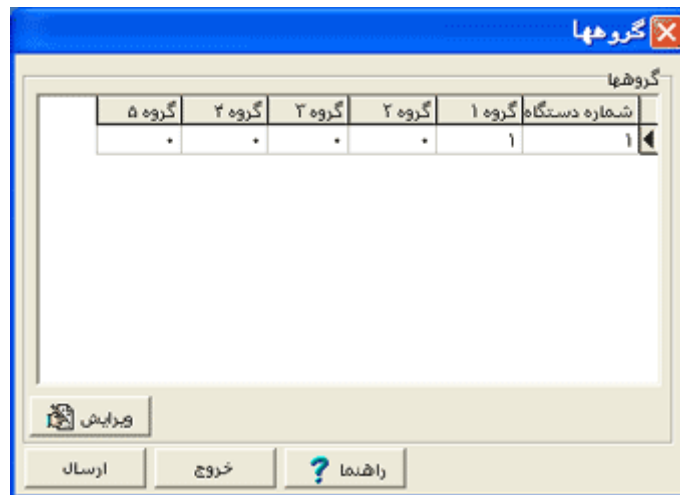


نمودار (۱۳-۲)

۲,۹ کدهای گروه

هر کارتی علاوه بر شماره کارت دارای کد گروه می باشد که کد گروه عددی سه رقمی از ۱ تا ۹۹۹ می تواند باشد. در برخی از موسسات و سازمانها به منظور جلوگیری از خوانده شدن کارت پرسنل بخشهای مختلف روی کارتهای مختلف برای آنها کدهای غیر یکسانی در نظر می گیرند.

برای اجرای مورد فوق در سازمانتان، قبل از تهیه کارت های پرسنل آنها را طوری گروه بندی نمایید تا هر کس ملزم به کشیدن کارت در دستگاه کارتزن مربوط به خود باشد، یعنی به هر دسته پرسنل یک کد گروه خاص بدهید. سپس دستگاه مورد نظر را در این قسمت انتخاب کرده و پس از زدن کلید ویرایش در نمودار (۱۴-۲) کد یا کدهای گروهی که قرار است روی این دستگاه خوانده شوند را وارد کرده و پس از قبول کلید ارسال را بزنید.



نمودار (۱۴-۲)

نکته : هر دستگاه کارتزن حداکثر تا ۵ کد گروه می تواند بگیرد.

حال اگر با کشیدن کارت ، روی دستگاه کارتزن پیام "کد گروه غیرمجاز" نمایش داده می شود، برای رفع این مشکل ، پس از انتخاب دستگاه مورد نظر کلید ویرایش را زده و در مقابل همه کدهای گروه عدد صفر را وارد کنید و به دستگاه ارسال نمایید.

نکته : بنابراین در صورتیکه بخواهید یک دستگاه کارتزن تمام کارت ها را با هر کد گروهی بخواند، می توانید در این قسمت دستگاه مورد نظر را انتخاب کرده در مقابل تمام گروه ها عدد صفر را وارد نمایید، و بعد ارسال کنید .

۲,۱۰ زمانهای آژیر

دستگاههای حضور و غیاب شرکت دنیای پردازش این قابلیت را دارند که در هر روز هفته تا ده بار در زمانهای تعیین شده از سوی کاربر ، آلام (زنگ) داشته باشند. پس از جستجوی دستگاه مربوطه ، برای هر روزهای بصورت جداگانه ساعت شروع آلام و مدت آن (ساعت؛ دقیقه و ثانیه) را وارد نموده و ذخیره کنید. پس از ذخیره با زدن کلید ارسال کلیه زمانهای فوق به دستگاه کارتزن ارسال می شوند.

پس از انجام موارد فوق، دستگاه کارتزن در ساعت های اعلام شده آلام (زنگ) خاصی را خواهد داشت. می توانید این اعلام را توسط یک رله خروجی بصورت فرمانی برای یک مدار خارجی نیز در اختیار داشته باشید تا بتوانید از یک آژیر خارجی مثل زنگ کارخانه نیز استفاده کنید.

به عبارت دیگر، از رله خروجی دستگاه کارتزن برای روشن کردن وسایل مانند آژیر و لامپ استفاده کرد.

در صورتیکه بخواهید در قسمت ایام هفته، زمان ها و مدت های وارد شده را پاک کنید، کلید حذف را بزنید. در صورتیکه در این قسمت تغییراتی را در زمان و مدت آژیرها داده باشید ولی آنها را ذخیره نکرده باشید با زدن کلید بازیابی، تنظیمات به حالت قبل از اعمال این تغییرات بر می گردد.



نمودار (۱۵-۲)

اگر می خواهید کلیه زمان های آژیر را که قبلاً" به دستگاه کارتزن مورد نظر ارسال کرده اید، به طور کلی از روی دستگاه کارتزن پاک شود، کلید حذف کلی را بزنید.

۲,۱۱ زمانهای فعال

دستگاههای حضور و غیاب شرکت دنیای پردازش این قابلیت را دارند که در هر روز هفته حداکثر در پنج محدوده زمانی کارتها را بخوانند و خارج از این محدوده ها غیر فعال شده و هیچ کارتی را نخوانند البته بصورت پیش فرض و قبل از ارسال زمانهای فعال، کارتخوان دستگاه کارتزن در همه ساعات و در همه روزها فعال می باشد(کارتها توسط دستگاه کارتزن خوانده می شود). برای ارسال این محدوده های زمانی پس از جستجوی دستگاه مربوطه، برای هر روزهای بصورت جداگانه ساعت آغاز و پایان محدوده فعال بودن کارتخوان را وارد نموده و ذخیره کنید. پس از ذخیره با زدن کلید ارسال کلیه زمانهای فوق به دستگاه کارتزن ارسال می شوند.

پس از انجام موارد فوق، دستگاه کارتزن فقط در محدوده های زمانی ارسال شده کارتها را می خواند و خارج از محدوده های فوق کلمه "غیر فعال" روی مانیتور دستگاه کارتزن نمایش داده می شود و هیچ کارتی خوانده نمی شود.

در صورتیکه بخواهید در قسمت ایام هفته، زمان های وارد شده را پاک کنید، کلید حذف را بزنید. در صورتیکه در این قسمت تغییراتی را در زمان آغاز و پایان داده باشید ولی آنها را ذخیره نکرده باشید با زدن کلید بازیابی، تنظیمات به حالت قبل از اعمال این تغییرات بر می گردد.

نمودار (۲-۱۶)

اگر می خواهید کلیه زمان های فعال را که قبلاً" به دستگاه کارتنز مورد نظر ارسال کرده اید، به طور کلی از روی دستگاه کارتنز پاک کنید تا دستگاه در همه ساعات ایام هفته کارتها را بخواند، کلید حذف کلی را بزنید.
نکته: برای وارد کردن زمان های فعال، حتماً" در هر ردیف از جدول، تقدم زمانی را از راست به چپ رعایت نمایید. یعنی ابتدا زمان آغاز و پایان قسمت ۱ را وارد کنید و بعد ۲، ۳، ۴ و ۵.

۲،۱۲ زمان های تغییر ساعت

با توجه به این که در سالهای گذشته ساعت رسمی کشور هر ۶ ماه یکبار تغییر می کرد، در دستگاههای حضور و غیاب و صدورژتون دنیای پردازش این قابلیت وجود دارد که در تاریخهای ارسال شده زمان بصورت اتوماتیک تغییر کند. برای انجام این مورد در این قسمت، تاریخ جلو کشیدن و عقب کشیدن را (مانند ۰۱/۰۱ و ۰۶/۳۱) وارد کرده و به دستگاه ارسال نمایید.

نمودار (۲-۱۷)

چنانچه نخواهید که زمان دستگاه در تاریخهای فوق تغییر کند، کافی است تاریخ جلو کشیدن و عقب کشیدن را ۰۰/۰۰ وارد کرده و به دستگاه ارسال نمایید.

۲,۱۳ قرارداد در مد خاص

دستگاه حضور و غیاب در حالت عادی در مد ورود-خروج قرار دارد یعنی همه کارتها روی آن بصورت ورود عادی یا خروج عادی ثبت می شود. حال شما می توانید بر حسب نیاز این مد را تغییر دهید تا کارتها در مد خاصی مانند تاخیر سرویس روی دستگاه ثبت شوند.

کد	عنوان
۱	ورود-خروجها
۲	مرخصی ساعتی شخصی
۳	مرخصی ساعتی جانبازی
۴	مرخصی ساعتی تحصیلی
۵	مرخصی ساعتی بدون حقوق
۶	ماموریت اداری ساعتی
۷	ماموریت اداری ساعتی ۲
۸	ماموریت اداری ساعتی ۳
۹	ماموریت اداری ساعتی ۴
۱۰	تأخیر سرویس

راهنما ؟ خروج ارسال

نمودار (۲-۱۸)

برای ارسال مد خاص به دستگاه کارتزن مانند مد تاخیر سرویس، مد مرخصی ساعتی، مد ماموریت ساعتی و... ابتدا مد مورد نظر را انتخاب کرده و با زدن کلید ارسال، دستگاه مورد نظر را انتخاب کرده و قبول را بزنید.

۲,۱۴ مانیتورینگ

منظور از مانیتورینگ مشاهده شماره کارت، نام و نام خانوادگی و عکس پرسنل روی کامپیوتر همزمان با کشیدن کارت تردد روی دستگاه کارتزن می باشد. مانیتورینگ به دو روش Wait و Scan انجام می شود.

نکته : روش مانیتورینگ از منوی ارتباط با کارتزن ← پارامترهای ارتباط، تعیین می شود.

مانیتورینگ به روش Wait برای دستگاههایی که نوع کانال آنها RS۴۲۲ می باشد استفاده می شود که در این روش منوی مونیتورینگ شامل سه زیر منوی زیر می باشد.

نکته : چنانچه روش مونیتورینگ Scan باشد دیگر منوی مونیتورینگ، زیر منو نخواهد داشت.

۲,۱۴,۱ آغاز مونیتورینگ

قبل از مشاهده ورود و خروج های پرسنل در نمایشگر کامپیوتر، باید در این قسمت دستگاه کارتزن مورد نظر را انتخاب نمایید، و بعد کلید قبول را بزنید تا دستگاه کارتزن در حالت مونیتورینگ قرار گیرد. اکنون برای مشاهده مشخصات پرسنل همزمان با کشیده شدن کارت روی دستگاه کارتزن، از منوی ارتباط با کارتزن ← مونیتورینگ ← نمایش مونیتورینگ، را انتخاب نمایید .



نمودار (۱۹-۲)

۲,۱۴,۲ نمایش مونیتورینگ

بعد از قرار دادن دستگاه کارتزن در حالت مونیتورینگ باید در این قسمت با فشار دادن دکمه شروع طبق نمودار (۲۰-۲) مانیتورینگ را آغاز نمایید.



نمودار (۲-۲۰)

با کشیدن کارت در این زمان شماره کارت و نام و تاریخ و ساعت کشیده شدن کارت و نوع تردد و شماره دستگاه ظاهر می شود.

۲.۱۴.۳ پایان مونتورینگ

برای خارج کردن دستگاه کارتزن از حالت مونتورینگ باید در این قسمت دستگاه کارتزن مورد نظر را انتخاب کرده و بعد کلید قبول را بزنید.



نمودار (۲-۲۱)

نکته: برای خارج کردن دستگاه کارتزن از حالت مونتورینگ می توانید در صورت فعال بودن از کلید F۳ روی دستگاه استفاده نمایید.

همانطور که گفته شد نمایش همزمان مشخصات و یا تصویر پرسنل روی صفحه نمایش کامپیوتر هنگام زدن کارت در حالت مونیتورینگ امکان پذیر است.

اگر می خواهید هنگام کشیدن کارت توسط پرسنل در دستگاه کارتزن، مشخصات تصویری (گرافیکی) آنها را به همراه زمان و نوع تردد در صفحه نمایش کامپیوتر مشاهده کنید، از منوی ارتباط با کارتزن ← پارامترهای ارتباط، در قسمت نوع مونیتورینگ گزینه "نمایش تصویری" را انتخاب کنید. اگر می خواهید نام و نام خانوادگی به همراه زمان و نوع تردد را روی صفحه نمایش کامپیوتر مشاهده کنید، گزینه "نمایش متنی" را انتخاب کنید.

۲,۱۵ مودم

۲,۱۵,۱ ارسال راه انداز رابط

در صورتی که فاصله محل نصب کارتزن از کامپیوتر بیشتر از ۱۰۰۰ متر باشد، و یا این که امکان کشیدن کابل جهت ارتباط RS۴۲۲ به دلایلی امکان پذیر نباشد، می توان از دستگاههای (PW۱۲۰۰) مجهز به مودم و دستگاه رابط مودم دار استفاده کرد.

اگر از منوی ارتباط با کارتزن ← پارامترهای ارتباط، نوع مودم را "مودم موجود در دستگاه واسط" انتخاب کرده باشید (در صورتیکه نوع کانال MODEM داشته باشید)، این منو فعال خواهد بود. قبل از برقرای ارتباط با دستگاه، باید ارسال راه انداز انجام شود تا از صحیح بودن شماره پورت که در پارامترهای ارتباط تنظیم می شود و همچنین از سالم بودن پورت اطمینان حاصل نمایید.

برای ارتباط از طریق مودم درونی به این صورت عمل کنید:

ابتدا ارسال راه انداز رابط را انجام داده و بعد از تلفنی که به رابط مودم دار سمت کامپیوتر وصل است با شخصی که نزدیک دستگاه کارتزن قرار دارد تماس بگیرید، به او بگویید که کلید F۲ را روی دستگاه کارتزن فشار دهد و در همان لحظه (همزمان) شما کلید قبول را در پنجره مربوطه بزنید.

نکته: برای هر بار تست ارتباط یا دریافت اطلاعات و یا هر ارسال و دریافت دیگری از دستگاه کارتزن کلید F۲ باید زده شود.

۲,۱۵,۲ اتصال مودم

در صورتیکه از مودم بیرونی برای ارتباط با دستگاه PW۱۴۰۰ استفاده می کنید، در قسمت ارتباط با کارتزن ← پارامترهای ارتباط، گزینه "مودم بیرونی استاندارد" را انتخاب کنید و در قسمت ارتباط با کارتزن ← ویرایش دستگاهها، نوع کانال را Hayes انتخاب کنید.

در این حالت لازم است که یک مودم خارجی در کنار کارتزن بوده و به پورت RS۲۳۲ متصل باشد و در سمت کامپیوتر نیز باید از یک مودم بیرونی استفاده کرد.

در این حالت از منوی ارتباط با کارتزن ← مودم ← اتصال مودم، روی کلید شماره گیری طبق نمودار (۲-۲۲) کلیک نمایید. پس از برقراری اتصال، می توانید کلیه ارسالها و دریافتها را مورد نیازتان را انجام داده و برای پایان به ارتباط در این قسمت روی کلید قطع اتصال کلیک نمایید.



نمودار (۲-۲۲)

۲,۱۵,۳ قطع اتصال مودم

بعد از برقراری ارتباط با مودم خارجی و انجام عملیات (دریافت اطلاعات ،ارسال کارت عملیاتی ، ارسال زمان ،) جهت قطع ارتباط از این منو استفاده می شود.

۲,۱۶ پارامترهای ارتباط

در این قسمت پارامترهای لازم جهت برقراری ارتباط تنظیم می شود:

سرعت انتقال داده ها بین کامپیوتر و دستگاه جانبی (کارتزن ، رابط ،...) را ۱۹۲۰۰ قرار دهید.

در قسمت پورت ارتباط، شماره پورت خروجی کامپیوتر که دستگاه جانبی (کابل ، رابط یا مودم) دنیای پردازش به آن وصل می شود تعیین می شود.

در قسمت تنظیم سرعت گزینه " خودکار " را طبق نمودار (۲-۲۳) انتخاب نمایید تا سیستم بطور اتوماتیک سرعت انتقال را تنظیم کند.

نوع مونی‌تورینگ

در حالت مانیتورینگ نمایش همزمان مشخصات و یا تصویر پرسنل، روی صفحه نمایش کامپیوتر هنگام زدن کارت امکان پذیر است. مونی‌تورینگ از منوی ارتباط با کارتزن ← مونی‌تورینگ، انجام می شود.

اگر می خواهید هنگام کارت زدن پرسنل در دستگاه کارتزن، مشخصات تصویری (گرافیکی) آنها را روی صفحه نمایش کامپیوتر مشاهده کنید، نمایش تصویری را انتخاب کنید. ولی اگر می خواهید مشخصات متنی آنها را روی صفحه نمایش کامپیوتر مشاهده کنید، نمایش متنی را انتخاب کنید.

نوع مونی‌تورینگ Wait برای کانال ارتباطی RS۴۲۲ انتخاب می شود و نوع مونی‌تورینگ Scan برای کانال ارتباطی RS۲۳۲، RS۴۸۵ و Ethernet انتخاب می شود. پس از انتخاب این نوع مونی‌تورینگ، نوع کانال را از لیست انتخاب کنید.

طول هر بسته معرف کوچکترین مقدار داده ای است که در هر رشته از داده ها وجود دارد که پس از دریافت از کارتزن صحت آن بررسی می گردد و واحد آن بایت می باشد. تعیین مقدار طول هر بسته بستگی به شرایط کامپیوتر، کارتزن، فاصله این دو دستگاه از یکدیگر، کیفیت خطوط ارتباطی و حجم اطلاعات کارتزن دارد، توصیه می شود که در ارتباط از طریق مودم این عدد ۱۰۰۰ یا ۵۰۰ بایت باشد.

در قسمت کد مودم برای کانالهای ارتباطی Modem یا Hayes این کد وارد می شود. این کد توسط شرکت دنیای پردازش جهت افزایش ضریب امنیتی ارتباطات تلفنی روی این نوع از کارتزن ها تعبیه می شود و باید این کد با کد مودم روی دستگاه همخوانی داشته باشد.

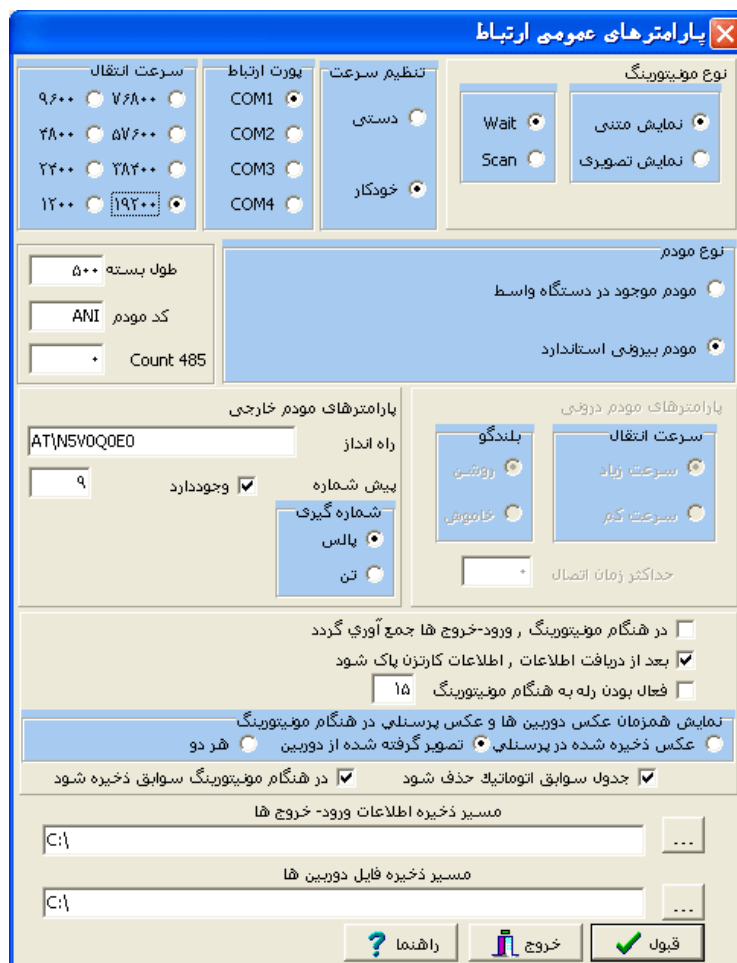
تذکر: این کد را در ابتدای امر از شرکت سازنده سؤال کرده و در این قسمت وارد نمایید. توجه داشته باشید که در صورت تغییر این کد به یک کد اشتباه، در هنگام تست ارتباط پیغام "کد مودم اشتباه" نمایش داده می شود و با دستگاه کارتزن ارتباط نخواهید داشت.

اگر نوع کانال شما Modem باشد و از رابط مودم دار استفاده می کنید در قسمت نوع مودم، باید گزینه "مودم موجود در دستگاه واسط" را طبق نمودار (۲۳-۲) انتخاب کنید و اگر نوع کانال شما Hayes باشد و از مودم بیرونی استاندارد استفاده می کنید باید گزینه "مودم بیرونی استاندارد" را انتخاب کنید.

اگر شما یک یا چند دستگاه با نوع کانال Modem دارید، در قسمت نوع مودم گزینه مودم موجود در دستگاه واسط را انتخاب نمایید. سپس برای تنظیم سرعت ارسال اطلاعات، در قسمت سرعت انتقال، سرعت زیاد یا سرعت کم را انتخاب کنید. برای تعیین وضعیت صدای بلندگوی رابط در هنگام ارتباط، در قسمت بلندگو روشن یا خاموش را انتخاب کنید. حداکثر زمان اتصال را برای این نوع ارتباط، صفر قرار دهید.

اگر در قسمت نوع مودم گزینه مودم بیرونی استاندارد را انتخاب نموده باشید پیش فرض دستور راه انداز `AT+N5V.Q.E.` می باشد که آن را تغییر ندهید. روش شماره گیری را می توانید به صورت پالس یا تن انتخاب کنید. البته شماره گیری به صورت تن سریعتر انجام می شود.

اگر از سیستم در حالت مانیتورینگ استفاده می نمایید، برای اینکه همزمان با زده شدن کارت و نمایش آن در برنامه، این تردها در برنامه نیز ثبت شود گزینه "در هنگام مانیتورینگ، ورود و خروج ها جمع آوری گردد" را در حالت انتخاب قرار دهید. با انتخاب این گزینه در زمان مانیتورینگ، ورود و خروج ها همزمان با نمایش آنها در database نیز ثبت می گردد.



نمودار (۲۳-۲)

هر بار که پرسنل روی دستگاه کارتزن کارت می زنند این تردد روی دستگاه ثبت شده و یک شماره به تعداد کارتهای روی دستگاه اضافه می گردد. اگر گزینه "بعد از دریافت اطلاعات، اطلاعات کارتزن پاک شود" را انتخاب نمایید بعد از هر بار دریافت ورود و خروجها، تعداد کارتهای روی دستگاه صفر خواهد شد که انتخاب این گزینه لازم است زیرا اگر اطلاعات روی دستگاه پاک نشود پس از مدتی دستگاه پیغام می دهد، حافظه پر است و هیچ کارتی روی دستگاه ثبت نخواهد شد مگر اینکه پس از انتخاب گزینه فوق یکبار دریافت اطلاعات انجام شود.

در برخی از سازمانها همزمان با کشیده شدن کارت درب ورودی باز می شود و یا یک چراغ روشن می گردد. در واقع همزمان با کشیده شدن کارت یک رله فعال می شود. اگر شما می خواهید که در زمان مونیتورینگ نیز همزمان با کشیده شدن کارت، این رله فعال شود گزینه "فعال بودن رله در حالت مونیتورینگ" را در حالت انتخاب قرار داده و مدت زمان فعال بودن رله را وارد نمایید. به عنوان مثال وارد کردن عدد ۱۰ به معنای فعال بودن رله به مدت یک ثانیه می باشد.

اگر در قسمت نمایش همزمان عکس دوربین ها و عکس پرسنلی در هنگام مونیتورینگ، گزینه "عکس ذخیره شده در پرسنلی" را انتخاب کنید، چنانچه از مونیتورینگ تصویری استفاده نمایید همزمان با کشیده شدن کارت، عکس موجود در مشخصات پرسنلی نمایش داده می شود. حال اگر گزینه "تصویر گرفته شده از دوربین" را انتخاب کنید و یک دوربین به دستگاه حضور و غیاب وصل شده باشد، شما می توانید در حالت مانیتورینگ همزمان با کشیده شدن کارت توسط فرد، عکس وی را که همان موقع و با دوربین گرفته می شود را مشاهده کنید. با انتخاب گزینه "هر دو" هم عکس موجود در مشخصات پرسنلی و هم عکس گرفته شده از دوربین نمایش داده می شود.

در حالتی که دور بین در زمان مانیتورینگ نصب شده باشد اگر این گزینه "در هنگام مانیتورینگ سوابق ذخیره شود" انتخاب شود، سوابق عکس هایی که از طریق دور بین تهیه شده است را نگه داری کرده تا در منو کنترل پرسنل در **offline** بتوانیم عکس هایی را که در حالت مانیتورینگ ذخیره شده است با عکس آن پرسنل بعد از زمان مانیتورینگ کنترل نمایید.

در صورتی که بخواهید فقط عکس های توسط دوربین روز جاری تهیه می شوند در برنامه باقی بمانند و عکس های روز های قبل پاک شود گزینه "جدول سوابق اتوماتیک حذف شود" را انتخاب نمایید تا توسط برنامه عکس های ذخیره شده پاک شود.

دکمه حذف برای پاک کردن کلیه عکس های ذخیره شده می باشد که با انتخاب این دکمه پنجره ای باز می شود و پیغام می دهد که اگر مطمئن می باشید دکمه تایید را فشار دهید که در صورت تمایل کلیه عکس ها پاک می شود.

کنترل پرسنل در **offline**: این منو در صورتی ظاهر می شود که در حالت مانیتورینگ عکس های پرسنل در برنامه ذخیره شده باشد که کافی است گزینه "در هنگام مانیتورینگ سوابق ذخیره شود" را انتخاب نماید. این قسمت زمانی کاربرد دارد که بخواهید بعد از انجام مانیتورینگ برای تاریخ های مورد نظر عکس های گرفته شده از پرسنل را کنترل نمایید برای این حالت بهتر است گزینه نمایش همزمان عکس دوربین و عکس پرسنلی انتخاب شود که در نتیجه کنترل به سادگی انجام میشود.

در این منو امکان جستجو تاریخ و پرسنل مورد نظر وجود دارد با انتخاب دکمه "همه" لیست تمامی رکوردهای ذخیره شده نمایش داده می شود.

با هر بار دریافت اطلاعات یا دریافت تصویر حافظه از دستگاه کارتزن، یک فایل باینری ساخته می شود ، که در قسمت مسیر ذخیره اطلاعات ورود و خروج ها شما می توانید مسیر ذخیره شدن این فایلها در سیستم را وارد نمایید.

نکته : اگر در این قسمت مسیری وارد نکرده باشید، فایلهای دریافت اطلاعات در مسیر **Pwkara\Bin\xBones** و فایلهای تصویر حافظه در مسیر **Pwkara\Bin\xDump** قرار می گیرد.

در قسمت مسیر ذخیره فایل دوربین ها، چنانچه در ویرایش دستگاهها ، ویرایش کانالها در قسمت تنظیمات گزینه فیلم انتخاب شود در این مسیر فایل های دوربین در دایرکتوری **device_no number** به فرمت ***.avi** فایللی ذخیره می شود .

۲،۱۷ ویرایش دستگاه ها

برای ارتباط با هر یک از دستگاه های کارتزن، نیاز به تعریف یک کانال ارتباطی مجزا، متناسب با شرایط هر دستگاه کارتزنی است.

۲,۱۷,۱ اضافه کردن یا ویرایش کانال ها

برای تعریف یک کانال ارتباطی با انتخاب دکمه اضافه در نمودار (۲-۲۴) شماره دستگاه ، نوع کانال، سرعت، نوع دستگاه ، محل نصب ، شماره تلفن (در حالت مودمی) ، زمان انتظار ، نوع ارتباط را مشخص کنید.



نمودار (۲-۲۴)

۲,۱۷,۲ شماره دستگاه

در این قسمت شماره دستگاه کارترنی را که کانال متعلق به آن است، وارد کنید. در صورتی که بیش از یک کارترن دارید دقت داشته باشید که شماره دستگاه تکراری نباشد.

۲,۱۷,۳ نوع کانالهای ارتباطی

سیستم های دنیای پردازش، بسته به فاصله دستگاه کارترن از کامپیوتر برای ارتباط، از ۶ روش ارتباطی استفاده می کنند، که عبارتند از:

- ارتباط با کارترن بدون رابط Rs۲۳۲
- ارتباط با کارترن دارای رابط Rs۴۲۲
- Modem در ارتباط با کارترن مودم دار و رابط مودم دار
- Hayes در ارتباط با کارترن با مودم خارجی
- Rs۴۸۵ در ارتباط با کارترن دارای رابط مخصوص PW۵۰۰
- ETHERNET در ارتباط با کارترن از طریق کابل شبکه

• RS۲۳۲ ارتباط کارتزن با کامپیوتر از طریق (کابل مستقیم)

این سیستم جهت استفاده از یک دستگاه کارتزن و فاصله کمتر از ۵۰ متر مناسب است. این سیستم مستقیماً توسط کابل به کامپیوتر وصل می شود.

ارتباط کارتزن با کامپیوتر از طریق RS۴۲۲

استفاده از این سیستم جهت محل هایی استفاده می شود که مورد نیاز آنها بیش از یک کارتزن و یا فاصله کارتزن با کامپیوتر بیش از ۵۰ و کمتر از ۱۰۰۰ متر است.

Modem ارتباط کارتزن با کامپیوتر از طریق مودم درونی

در صورتی که فاصله محل نصب کارتزن از کامپیوتر بیشتر از ۱۰۰۰ متر باشد، و یا این که امکان کشیدن کابل جهت ارتباط RS۴۲۲ به دلایلی امکان پذیر نباشد، می توان از کارتزن های مجهز به مودم و دستگاه رابط مودم دار استفاده کرد. در این حالت فقط از مدل های کارتزن pw۱۲۰۰ و pw۱۱۰۰ می توان استفاده کرد.

Hayes ارتباط کارتزن با کامپیوتر از طریق مودم خارجی

برای برقراری ارتباط کارتزن ها با کامپیوتر در فواصل دور، می توان از مودم خارجی سازگار با Hayes استفاده کرد.

در این حالت لازم است که یک مودم خارجی در کنار کارتزن و به آن وصل باشد، در سمت کامپیوتر میتوان از مودم کامپیوتر استفاده کرد.

اگر در قسمت (ارتباط با کارتزن / ویرایش دستگاه ها) کانالی از نوع Hayes تعریف کنید،

و در قسمت (ارتباط با کارتزن / پارامترهای ارتباط / نوع مودم) مودم بیرونی استاندارد را انتخاب کنید،

اکنون در این قسمت می توانید کانال Hayes تعریف شده را انتخاب کنید.

دستی

برای ارتباط از طریق مودم خارجی و به صورت دستی، بدین صورت عمل کنید: شما با شخصی که نزدیک

دستگاه کارتزن قرار دارد با تلفن تماس بگیرید،

و به او بگویید که کلید F2 روی دستگاه کارتزن را فشار دهد،
و در همان لحظه (همزمان) شما دکمه قبول را کلیک کنید.

شماره گیری

برای ارتباط از طریق مودم خارجی و به صورت اتوماتیک بکار می رود.

نکته: وقتی که اتصال با مودم انجام شد و سپس کلیه ارتباطات لازم با کارتزن را انجام دادید، برای این که اتصال مودم قطع شود، قسمت (ارتباط با کارتزن / مودم / قطع اتصال مودم) را اجرا کنید.

ارتباط کارتزن با کامپیوتر از طریق RS۴۸۵

استفاده از این سیستم جهت محل هایی استفاده می شود که محدودیتی از نظر فاصله کارتزن با کامپیوتر و تعداد کارتزن ها ندارد. برای اتصال دستگاه به کامپیوتر از دستگاه ۵۰۰pw استفاده می شود و برای فاصله بیشتر از ۱۰۰۰ متر یک repeter در بین راه قرار می گیرد.

ارتباط کارتزن با کامپیوتر از طریق Ethernet

استفاده از این سیستم در محل هایی استفاده می شود که محدودیتی از نظر فاصله کارتزن با کامپیوتر و تعداد کارتزن ها ندارد. برای اتصال دستگاه به کامپیوتر از کابل شبکه خواهند استفاده کنند. در اینصورت سرعت بالایی در ارتباط با دستگاه را خواهند داشت.



نمودار (۲-۲۵)

۲,۱۷,۴ سرعت

در اینجا سرعت ارتباط ما بین کارتزن و دستگاه رابط تعیین می گردد. لازم به ذکر است که، در قسمت (ارتباط با کارتزن / پارامترهای ارتباط) RS۲۳۲ سرعت کارتزن های بهتر است که از سرعت های بالا RS۴۲۲ تعیین می گردد. همچنین در مورد کارتزن های (۱۹۲۰۰، ۹۶۰۰) استفاده شود.

۲,۱۷,۵ نوع دستگاه

نوع دستگاه کارتزنی که با آن کار می کنید، در این قسمت طبق نمودار (۲-۲۵) انتخاب کنید.

نوع دستگاه شامل: PW۱۴۰۰، PW۱۲۰۰، PW۱۱۰۰

۲,۱۷,۶ محل نصب

برای سهولت استفاده از کانال ها، در کانال مربوطه نام محل مربوطه را می توانید وارد کنید. بدیهی است که وارد کردن نام محل اختیاری است.

۲,۱۷,۷ شماره تلفن

اگر نوع کانال را Hayes انتخاب کنید، در این قسمت شماره تلفن را طبق نمودار (۲۵-۲) وارد کنید.

۲,۱۷,۸ زمان انتظار

حداکثر مدتی است که کامپیوتر صبر می کند، تا پاسخ مناسب را از کارتزن دریافت نماید و در صورت عدم دریافت پاسخ مناسب، پیغام خطا داده و از وضعیت ارتباط خارج می گردد. واحد این زمان ثانیه است. و ترجیحاً زمانی که از سرعت های پایین استفاده می کنید (بخصوص در کارتزن های مودم دار) این مقدار را کمی افزایش دهید.

۲,۱۷,۹ نوع ارتباط

موقعی امکان دارد که یک دستگاه کارتزن علاوه بر ارتباط با کامپیوتر، وظیفه رابط را برای یک دستگاه کارتزن دیگر انجام دهد. در این حالت دو دستگاه کارتزن از طریق RS۴۲۲ بهم متصل شده و با وجود یک مودم از طریق خط تلفن با دو دستگاه ارتباط برقرار می شود.

در این صورت برای تعیین نوع ارتباط کارتزن اول از مفهوم (مستقیم) و برای دومی از (کناری) استفاده میشود.

ویرایش: برای ویرایش کانال های تعریف شده، بکار می رود. همچنین می توانید روی یکی از کانال های تعریف شده، با ماوس دو بار کلیک کنید تا فرم مربوط طبق نمودار (۲۵-۲) برای ویرایش ظاهر شود.

حذف: برای پاک کردن کانال های تعریف شده، بکار می رود.

اضافه: برای اضافه کردن کانال های جدید، بکار می رود.

قبول: برای ذخیره کردن تغییرات وارد شده، بکار می رود.

خروج: برای خارج شدن و بستن پنجره از خروج استفاده کنید.

۲,۱۸ ارسال عنوانها

عنوان های قسمت (پشتیبانی / پارامترهای سیستم / مرخصی و ماموریت های معتبر) که قبلاً انتخاب شده، در این قسمت به صورت لیستی از عنوان ها مشاهده می شوند. اکنون عنوان هایی را که می خواهید در گزارش مشاهده شوند، با کلیک کردن روی آن فعال کنید و طبق نمودار (۲-۲۶) ارسال نمایید



نمودار (۲-۲۶)

ارسال: برای ارسال عنوانهای انتخاب شده، بکار می رود.

خروج: برای خارج شدن و بستن پنجره از خروج استفاده کنید.

۲,۱۹ رمز گذاری کارت مغناطیس

برای کد کردن کارت مغناطیسی با استفاده از دستگاه انکدر از این قسمت استفاده می شود که با کابلی مستقیم به پورت سریال کامپیوتر متصل میگردد.

روش کدگذاری بصورت از پیش تعریف شده روش pw می باشد در غیر این صورت روش استاندارد ISO استفاده می شود.


برای کد کردن کارت شماره کارت مورد نظر را از لیست انتخاب کرده و دکمه نوشتن کارت را انتخاب کنید.



نمودار (۲۷-۲)

eject card: برای خارج شدن کارت از انکدر این دکمه را انتخاب کنید.

خواندن کارت: بعد از قرار دادن کارت در جایگاه برای تست و یا خواندن کارت کد شده این دکمه را انتخاب نمایید.

نوشتن کارت: برای کد کردن کارت خام پس از انتخاب فرد مورد نظر از لیست  از این دکمه "نوشتن کارت" استفاده نمایید.

خروج: برای خارج شدن و بستن پنجره از خروج استفاده کنید.

۲،۲۰ ایجاد بارکد

برای صادر کردن کارت بارکد در این قسمت می توان **label** بارکد را روی کاغذ پشت چسب دار پرینت گرفت و دور آن را بریده و در پشت کارت خام بچسبانید.

چاپ یک محدوده خاص از پرسنل: برای چاپ کارتهایی که در مشخصات پرسنلی وارد کرده اید از این قسمت استفاده کنید. بارکدهای محدوده انتخاب شده را نشان داده تا درخواست چاپ صادر شود.

چاپ سریالی یک محدوده: برای اینکه یک سری کارت به صورت متوالی چاپ شود محدوده مورد نظر را وارد کنید.

چاپ شماره‌های خاص: شماره‌های انتخابی مورد نظر تان را در ستون‌های مربوطه وارد کنید.

نمودار (۲۸-۲)

بعد از انتخاب شماره کارتهای مورد نظر نوع ارقام فارسی و تعداد ارقام ۵ یا ۷ و کد گروه سازمانی را وارد کرده و دکمه ایجاد بارکد را انتخاب کنید. حال می‌توان با انتخاب دکمه چاپ، پرینت label های بارکد را تهیه نمود.

با چاپ بارکد مربوطه و بریدن بارکد، آن را در پشت کارت خام بچسبانید. مراحل دیگر صدور کارت تایپ مشخصات پرسنلی و نام شرکت مربوطه در جلوی کارت می‌باشد که می‌توانید توسط دستگاه تایپ روی کارتها تایپ کرده و در آخرین مرحله کارت را پرس نمایید.

توجه: برای صادر کردن کارت های بارکد و مغناطیس می‌توانید با دنیای پردازش تماس بگیرید.

۳ کاربران

۳,۱ تعریف کاربر

برای جلوگیری از دستیابی افراد غیرمجاز به توابع مهم سیستم حضور و غیاب و همچنین جلوگیری از دستیابی کاربران به اطلاعات مربوط به سایر کارکنان، تسهیلات حفاظتی سلسله مراتبی بسیار قوی و ساده‌ای در نظر گرفته شده است که برخی از ویژگیهای آن بشرح ذیل میباشد:

۱ - سوپروایزر به اطلاعات مربوط به کل پرسنل دسترسی دارد و از کلیه امکانات و تسهیلات سیستم حضور و غیاب نیز بهره مند میباشد.

۲ - هر کاربر میتواند به تعداد دلخواه کاربر معرفی نموده و برای هر یک از آنها سطح دسترسی ویژه‌ای را تعریف نماید. در صورتیکه کاربر در سطوح دسترسی مجاز به تعریف کاربر جدید باشد. بدیهی است که دامنه دسترسی کاربران جدید، زیرمجموعه‌ای از دامنه دسترسی کاربر اصلی خواهد بود.

۳ - هر کاربر که تابع "تعریف کاربر" برای وی فعال باشد، میتواند رمز عبور خود و یا افراد زیر مجموعه خود را اصلاح و یا حذف نماید.

۴ - رمز سوپروایزر توسط فروشنده نرم‌افزار به خریدار اعلام میگردد و خریدار میتواند با استفاده از تابع "تعریف کاربر" آنرا تغییر دهد.

سوپروایزر میتواند با استفاده از این سطح دسترسی برای هر یک از پرسنل شرکت یک رمز عبور معرفی نماید تا آنها قادر باشند هر وقت که خواستند وضعیت خود را رویت نمایند.

برای کاربرانی که قرار است به برنامه حضور و غیاب دسترسی داشته باشند، می توانید در این قسمت برای آنها نام کاربر و رمز ورود و تعیین سطح دسترسی تعریف کنید.

ویژگیهای سیستم حفاظتی

ایجاد محدودیت برای کاربران سیستم مدیریت حضور و غیاب دارای ساختار سلسله‌مراتبی بوده و دارای ویژگیهای زیر میباشد:

- محدودیت‌های سطح هر عملگر (هر ردیف از منوها) قابل تعریف میباشد.
 - هر کاربر قادر است بتعداد نامحدود برای افراد زیر نظر خویش سطح دسترسی تعریف نماید.
 - هر کاربری قادر است فقط رمز عبور افراد زیر نظر خویش را مشاهده و یا اصلاح نماید.
 - هرگاه یک کاربر بخواهد سطح دسترسی جدیدی را برای یکی از افراد تحت نظر خود ایجاد نماید، کلیه محدودیتهای ایجاد شده برای وی، برای فرد جدید نیز در نظر گرفته میشود.
 - توانایی ایجاد محدودیت را میتوان از هر استفاده کننده‌ای سلب نمود.
 - سوپروایزر دارای تواناییهای نامحدود بوده و قادر است کلیه رمزهای ایجاد شده را مشاهده و یا اصلاح نماید.
- کاربر جدید: برای تعریف کردن کاربر جدید و تغییر خصوصیات آن، بکار می رود.

حذف: برای حذف کردن کاربر تعریف شده، بکار می رود.



خصوصیات

عمومی: در نمودار (۱-۳) مشخصات فردی و شناسه کاربر و محدوده فعالیت (تاریخ شروع و پایان) در برنامه تعریف میگردد.

نمودار (۳-۱)


زمانهای مجاز: در این قسمت در نمودار (۳-۲) با Double Click روی هر ساعت زمانهای آن روز از هفته فعال میشود و با انتخاب دکمه همه در تمامی ساعات مجاز تعریف می شود.

نمودار (۳-۲)

سطح دسترسی: مانند نمودار (۳-۳) برای هر منو سطح دسترسی فقط مشاهده  و یا مشاهده و اصلاح  را با Double Click می توانید تعیین کنید.




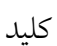
نمودار (۳-۳)


حوزه دسترسی: مانند نمودار (۳-۳) برای هر منو سطح دسترسی فقط مشاهده  و یا مشاهده


۳,۲ تنظیمات کاربر برای برنامه

در این قسمت مطابق نمودار (۳-۴) کلید تنظیمات اولیه ویرایش و نوع کاغذ و نوع نمایش گزارشات تنظیم می گردد.

انتخاب عکس زمینه: برای انتخاب عکس زمینه برنامه با فرمت‌های (*.jpg, *.bmp) از این قسمت استفاده می شود. برای انجام این کار روی این کلید  کلیک کرده فونت و سایز را انتخاب کنید.

انتخاب فونت label ها: کلید عناوین در منو ها طبق این فونت تنظیم می شود. برای انجام این کار روی این کلید  کلیک کرده فونت و سایز را انتخاب کنید.

انتخاب فونت Edit ها: در کلید محل‌هایی که امکان ویرایش داشته باشد این فونت تنظیم می شود. برای انجام این کار روی این کلید  کلیک کرده فونت و سایز را انتخاب کنید.

انتخاب فونت گزارشات ها: فرمت نمایش کلیه طبق این فونت تنظیم می شود. برای انجام این کار روی این کلید  کلیک کرده فونت و سایز را انتخاب کنید.

برای ظاهر گزارشات یکی از سه گزینه (سایه آورده شود ، خط آورده شود ، ساده باشد) انتخاب شود.

نوع کاغذ در گزارشات : برای چاپگر های که با کاغذهای رولی گزارش تهیه می شود در این قسمت نوع کاغذ مشخص می گردد. در غیر اینصورت نوع کاغذ A4 می باشد.

رنگ کنترلها در حالت جدید : در این قسمت رنگ زمینه برای ویرایش تعیین می شود.



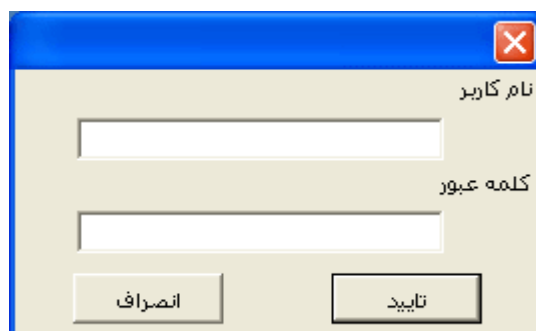
نمودار (۳-۴)

آنچه که در صورت وجود می بایست در ظاهر گزارشات در نظر گرفته شود : در این قسمت تعیین یکی از حالات زیر می توان تفکیک هر سطر با سطر بعد با خط و سایه تغییر داد. با انتخاب یکی از موارد در گزارشات نتیجه در ملاحظه نمایید.

- سایه آورده شود
- خط آورده شود
- ساده باشد

۳,۳ تغییر کاربر

در صورتی که در قسمت کاربران - تعریف کاربر ، کاربران مربوطه را تعریف کرده باشید می توانید در این قسمت طبق نمودار (۳-۵) کاربر مربوطه را عوض نمایید. بنابراین در تغییر کاربر از شما شناسه کاربر و رمز آن در خواست می شود که با تایید آن امکانات برنامه با خصوصیات تعیین شده برای کاربر جدید نمایش داده می شود.



نمودار (۳-۵)

ع راهنما

این منو شامل راهنمای برنامه و توضیحاتی درباره ویرایش برنامه می باشد.

ع,۱ راهنمای برنامه :

در این قسمت راهنمای داخلی برنامه که شامل توضیحاتی درباره منوهای برنامه و نحوه برقراری ارتباط با دستگاه کارتزن و تعریف کاربران سیستم برای کاربران در نظر گرفته شده است .

فایل اجرایی راهنما در مسیر نصب برنامه در شاخه `pwkara\bin` به نام `PwKaraH.chm` قرار داده شده است این فایل بدون نیازی به برنامه در محیط ویندوز به تنهایی قابل اجرا می باشد.

ع,۲ درباره برنامه :

در این قسمت ویرایش برنامه (version) و نسخه خریداری شده (Licence) و ویرایش برنامه ارتباط (Version Dll) و نوع قفل نرم افزار (Type of lock) و نام کامپیوتر سرور (Database on) و حق چاپ (Copyright) را توضیح می دهد.

سیستم حضور و غیاب در سه نسخه با قابلیت های متفاوت به فروش می رسد .

- نسخه پایه S
- نسخه کارخانه ای F
- نسخه بیمارستانی H

۴,۳ مقایسه نرم افزارهای حضور و غیاب تیپ S ، F ، H

۴,۳,۱ نرم افزار تیپ S :

این نرم افزار به منظور استفاده سازمانها، ادارات و شرکتهایی طراحی و پیاده سازی شده که نیاز به قابلیتهای زیر ندارند .

- محاسبه نوبت کار
- اجرای نرم افزار در محیط شبکه
- گزارشات جامع مدیریت (فصلی . سالیانه . چند ماهه)

۴,۳,۲ نرم افزار تیپ F :

- علاوه بر امکانات تیپ S قابلیتهای زیر در تیپ F پیش بینی شده است .
- امکان محاسبه خودکار نوبت کاری
- اجرای نرم افزار در محیط شبکه
- پشتیبانی ساعتهای مجهز به پورت Ethernet
- گزارشات جامع مدیریت (فصلی . سالیانه . چند ماهه)

۴,۳,۳ نرم افزار تیپ H :

این نرم افزار به منظور استفاده در بیمارستانها و هتلها که در آنها برنامه تردد پرسنل بصورت چرخشی، نامنظم و تابع نیاز مجموعه میباشد طراحی گردیده است .
این تیپ کلیه امکانات تیپ F را دارا میباشد .

۵ ضمیمه ۱- نصب Sql Server

۵,۱ مراحل نصب Microsoft Sql Server

ابتدا از پنجره باز شده گزینه **Sql Server ۲۰۰۰ Compnents** را کلیک کنید.

از پنجره جدید باز شده **Install DataBase** را انتخاب کنید.

در پنجره باز شده گزینه **Local Computer** را انتخاب کنید و روی گزینه **Next** کلیک کنید.

در پنجره باز شده گزینه **Create a new instans of sql server or install client tools** را انتخاب کنید و روی گزینه **Next** کلیک کنید.

در این قسمت در مقابل فیلدهای **Name** و **Company** نامهای مورد نظر خود را وارد کنید و روی کلید **Yes** کلیک کنید.

در پنجره جدید گزینه **Client and Server** را انتخاب کنید و روی گزینه **Next** کلیک کنید.

در پنجره جدید گزینه **Default** را کلیک کنید و روی گزینه **Next** کلیک کنید و روی گزینه **Next** کلیک کنید.

در پنجره جدید گزینه **Typical** را انتخاب کنید در این پنجره علاوه بر نوع انتخاب **Typical** می توانید مسیر نصب **Sql** را تغییر دهید پس از انتخاب مسیر مورد نظر روی گزینه **Next** کلیک کنید.

در پنجره جدید گزینه **Use the same account for each service auto sql server** را انتخاب کنید و سپس گزینه **Use the local system account** را انتخاب کنید و روی گزینه **Next** کلیک کنید .

در پنجره جدید گزینه **Mixed mode(Windows authentication and sql server authentication)** را انتخاب کنید و در قسمت پایین این پنجره می توانید یک رمز برای کاربر **Sa** که بطور پیش فرض پس از نصب **Sql** در **Sql** وجود خواهد داشت در نظر بگیرید ولی اگر گزینه **Blank password(Not recommended)** را انتخاب کنید و کاربر **Sa** را بدون رمز در نظر می گیرید. در انتهای نصب **Sql** روی کلید **finish** کلیک کنید.

نکته :

پس از نصب **Sql server** بهتر است یکبار کامپیوتر را **Restart** کنید.