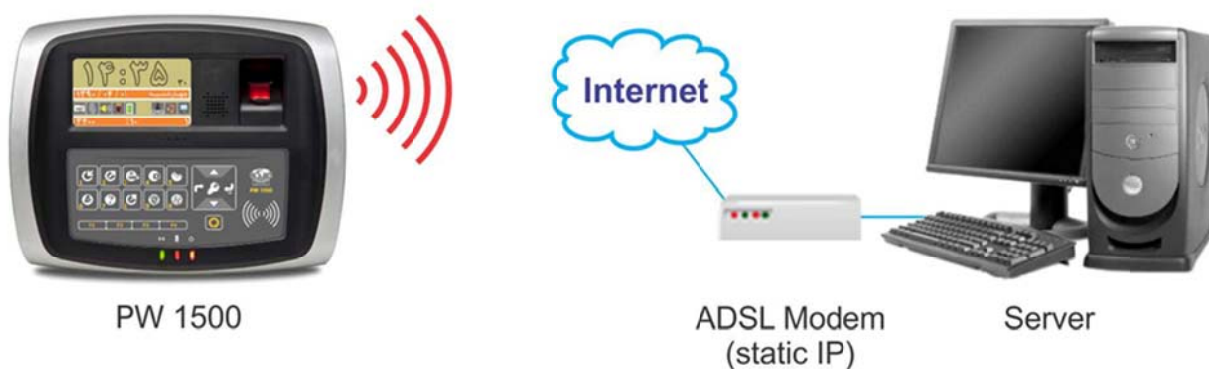


## راهنمای کاربری GPRS در دستگاه PW1500

تصویر زیر شمای کلی از نحوه برقراری ارتباط GPRS با دستگاه PW1500 را نشان می دهد:



در این ارتباط Server (سیستمی که نرم افزار PwNet بر روی آن نصب شده است) از طریق مودم ADSL و یک static IP به اینترنت متصل است.

نرم افزار PwNet نرم افزار ارتباطی GPRS است که بصورت وابسته با برنامه PwKara کار می کند. بنابراین لازم است دیتابیس PwKara و PwNet در یک SQL Server نصب شوند. (لزوماً Microsoft SQL Server 2008 به بالا)

داخل دستگاه PW1500 یک عدد برد GPRS نصب می شود که بر روی آن یک عدد سیم کارت پیام رسان دائمی قرار داده شده است. در هنگام اتصال، این ماژول یک Dynamic IP می گیرد. همچنین Static IP کامپیوتر سرور بر روی دستگاه PW1500 تنظیم می شود که از این طریق دستگاه با سرور اتصال برقرار می کند.

## ۱. تنظیمات سخت افزار PW1500

در صورتیکه ماژول GPRS داخل دستگاه نصب شده باشد، برای اعمال تنظیمات GPRS بر روی دستگاه PW1500 در کلید برنامه ریزی، منوی کانال، صفحه نوع پورت EXTRA LINK، گزینه GPRS را انتخاب کرده و سپس صفحه زیر مشاهده خواهد شد:



**SERVER IP**: IP سرور که یک Static IP است در این قسمت وارد می شود.

**SERVER PORT**: پورت اتصال می تواند یک پورت استفاده نشده باشد، پورت پیشنهادی ۲۰۲۰ می باشد.

**ساعت شروع اتصال**: در این قسمت زمان شروع اتصال GPRS تنظیم می شود. پیش از این زمان GPRS دستگاه خاموش است.

**ساعت قطع اتصال**: در این قسمت زمان قطع اتصال GPRS تنظیم می شود. پس از این زمان GPRS دستگاه خاموش می شود.

**اجازه اتصال دوباره**: در صورتیکه GPRS دستگاه در یک تاریخ یکبار با سرور ارتباط برقرار کند، اتصال GPRS قطع می شود و دیگر امکان ارتباط در روز جاری وجود نخواهد داشت. با انتخاب این گزینه GPRS مجدداً فعال شده و می تواند با سرور ارتباط برقرار کند.

راه دیگر برای عدم قطع اتصال پس از ارتباط GPRS، از طریق تنظیمات در نرم افزار PwNet می باشد که در بخش مربوطه توضیح داده خواهد شد.

**توجه:** در صورتیکه ماژول GPRS در دستگاه وجود نداشته باشد و یا سخت افزار آن مشکلی داشته باشد با انتخاب گزینه GPRS در صفحه نوع پورت EXTRA LINK پیغام "GPRS جواب نداد!" مشاهده می شود.

## ۱.۲ مشاهده وضعیت GPRS دستگاه

در صفحه آخر منوی راهنما (کلید 7)، در منوی GPRS PARAMETERS، وضعیت GPRS دستگاه قابل مشاهده می باشد.

GPRS PARAMETERS	
Status:	فعال
Version:	۹۰ - ۳۹۷
Server IP:	۰۹۴.۱۰۱.۱۳۳.۱۸۱
Server PORT:	۰۲۰۲۰
Start Hour:	۱۴
End Hour:	۲۰
Conct State:	۳
Phone No:	۰۹۳۹-۱۲۳-۴۵۶۷
debit:	.

در این قسمت Status وضعیت فعال یا غیرفعال بودن ماژول GPRS را نمایش می دهد. ویرایش برد GPRS نیز در این قسمت مشاهده می شود. IP مشاهده شده در این قسمت همان IP سرور است که در بخش تنظیمات وارد شده است. همچنین پورت ارتباطی، زمان شروع و قطع اتصال که در تنظیمات وارد شده است در این قسمت مشاهده می گردد. پارامتر دیگر Conct State می باشد که نمایانگر وضعیت GPRS است. این مقدار به یکی از حالت‌های زیر نمایش داده می شود:

۰ : خاموش بودن GPRS

۱ : در حالت انتظار برای اتصال

۳ : اتصال GPRS دستگاه به سرور

x : عدم ارتباط برد PW1500 با ماژول GPRS

شماره سیم کارت موجود در ماژول GPRS در قسمت Phone No قابل مشاهده می باشد. ارسال این شماره در شرکت دنیای پردازش انجام می شود. همچنین Debit مقدار بدهی سیم کارت (در صورت داشتن بدهی) را نمایش می دهد.

## ۲. نرم افزار PwNet

برای برقراری ارتباط GPRS، برنامه PwNet در کنار PwKara (ویرایش 4.1.2.0 به بعد) نصب می گردد. این برنامه دارای سه بخش تنظیمات، ارتباطات و امکانات می باشد.

### ۲.۱. تنظیمات

در آغاز برقراری ارتباط GPRS با نرم افزار PwNet، ابتدا در تعریف گیت، گیت مورد نظر تعریف می شود. سپس در قسمت تعریف دستگاه، مشخصات دستگاه PW1500 وارد می شود. در این قسمت تعریف صحیح سریال دستگاه اهمیت زیادی در ارتباط دارد. توجه به این نکته ضروریست که دستگاه ها و گیت های تعریف شده در این قسمت باید حتماً در برنامه PwKara هم تعریف شده باشند. نوع ارتباط تعیین شده برای دستگاه ها در برنامه PwKara اهمیتی ندارد.

### ۲.۲. ارتباطات

#### ۲.۲.۱. پارامترهای عمومی ارتباط

در این بخش دو قسمت انتخاب دستور و تنظیمات قابل مشاهده است.

در صفحه انتخاب دستور، دستورات مورد نظر برای اجرا انتخاب می شوند. همچنین در صفحه تنظیمات، تنظیم برخی از موارد کلی از جمله مسیر ذخیره اطلاعات، امکان انتخاب مد کاری بصورت اتوماتیک انجام می شود.



با انتخاب گزینه انتقال اطلاعات اتوماتیک، در بازه زمانی مشخص شده در قسمت تنظیم زمان، نرم افزار با دستگاه PW1500 ارتباط برقرار کرده و دستورات انتخاب شده را اجرا می کند. در غیر اینصورت عملیاتی ارتباطی بصورت دستی توسط کاربر انجام می شود.

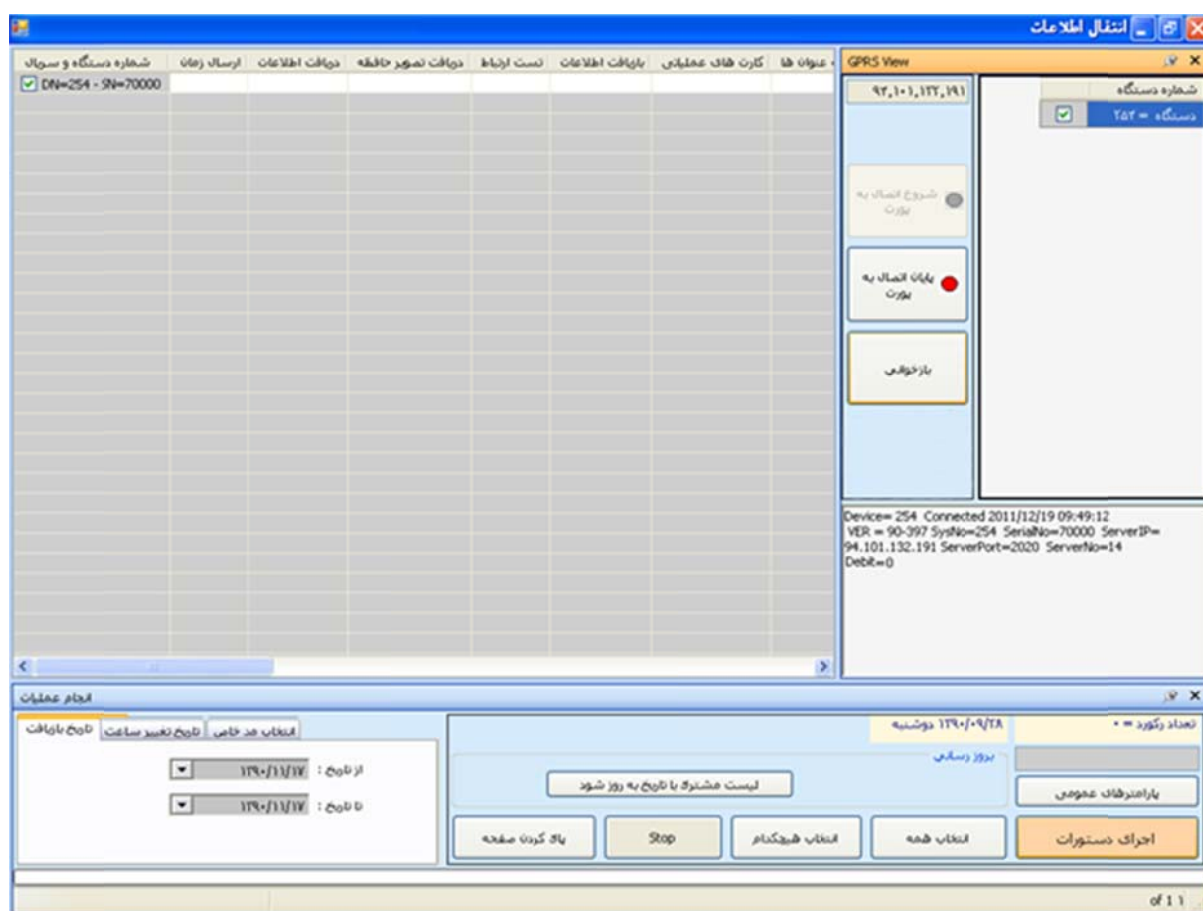
با انتخاب گزینه پس از پایان ارتباط دستور قطع به دستگاه ارسال شود، پس از پایان ارتباط با دستگاه PW1500، ارتباط با دستگاه قطع خواهد شد.

پورت GPRS شماره پورتی است که برای ارتباط GPRS اختصاص داده شده است.

وارد کردن IP Valid در این قسمت در مواردی ضروریست که سیستم کامپیوتر بیش از یک کارت شبکه داشته باشد.

## ۲.۲.۲. انتقال اطلاعات

پس از ذخیره پارامترهای عمومی ارتباط، با ورود به قسمت انتقال اطلاعات، شماره و سریال دستگاههای تعریف شده در سمت چپ صفحه لیست شده و نرم افزار به حالت شروع اتصال به پورت می رود. پس از برقراری اتصال با هر یک از دستگاه ها، شماره دستگاه در بخش GPRS View نمایش داده خواهد شد.



به طور کلی دو روش برای انتقال اطلاعات وجود دارد:

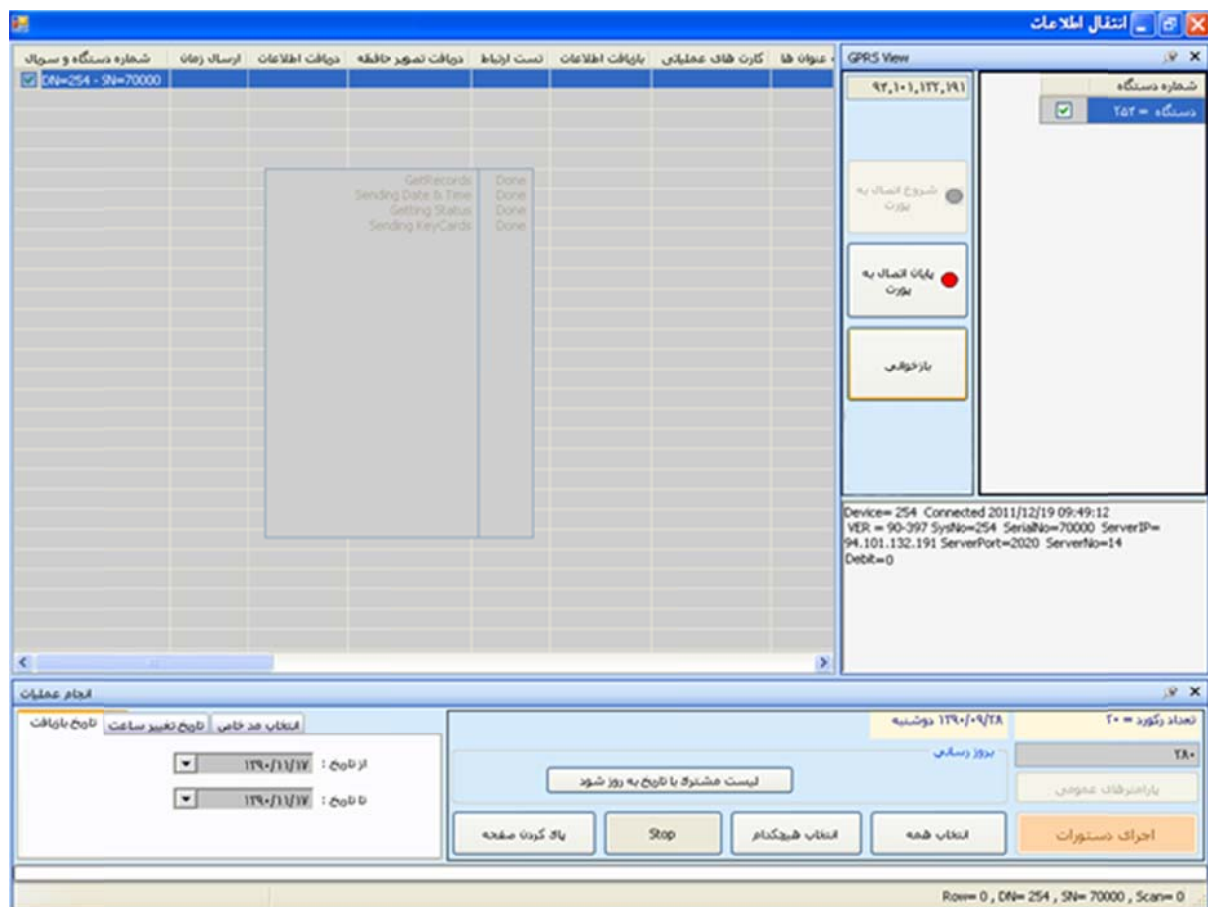
### روش اتوماتیک

ابتدا در بخش ارتباطات، در قسمت پارامترهای عمومی ارتباط، تنظیمات، مد کاری به صورت انتقال اطلاعات اتوماتیک انتخاب می شود. با انتخاب این گزینه و تعیین بازه زمانی مورد نظر در قسمت تنظیم زمان، پس از باز کردن صفحه انتقال اطلاعات، در بازه زمانی مشخص شده نرم افزار با دستگاه PW1500 ارتباط برقرار کرده و دستورات انتخاب شده را اجرا می کند. در انجام عملیات اتوماتیک نیازی به عملکرد کاربر نبوده و بلافاصله پس از اتصال دستگاه، دستگاه انتخاب شده و دستورات انتخاب شده روی آن اجرا می گردد.

### روش دستی

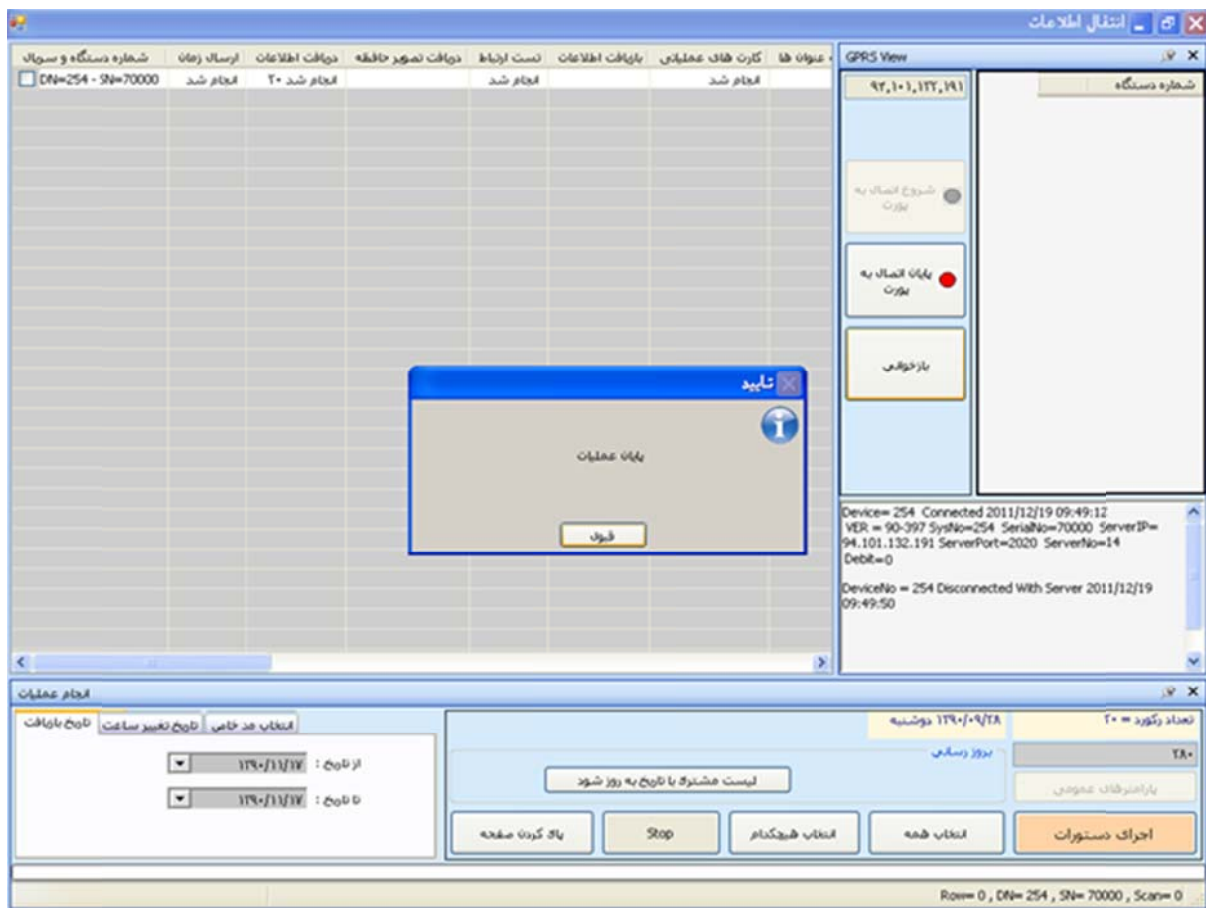
در عملیات دستی، کاربر پس از اتصال دستگاه، در قسمت GPRS View آن را انتخاب کرده و کلید اجرای دستورات را می زند.

در هنگام اجرای دستورات، پنجره انتقال اطلاعات بصورت زیر مشاهده می شود. در مقابل هر دستور که با موفقیت اجرا می شود پیام Done و در برابر دستوری که به هر علت ناموفق باشد عبارت Failed مشاهده می شود.



پس از انجام عملیات روی هر یک از دستگاهها، شماره دستگاه مورد نظر از لیست GPRS View حذف و اتصال آن قطع خواهد شد و پیغام پایان عملیات نمایش داده می شود. در این حالت به ازای هر دستگاه در جدول سمت چپ در ردیف آن دستگاه و در ستون مربوط به هر عملیات، نتیجه عملیات مربوطه به صورت پیغام **انجام شد** (در صورت اجرای موفق عملیات) و یا **اشکال** (در صورت عدم اجرای موفق و یا اجرای ناقص عملیات) ثبت می گردد.

همچنین در عملیات دریافت اطلاعات، تعداد رکوردهای دریافت شده نیز نمایش داده می شود.



تنظیم دستورات ارسال کارت های بدون اثرانگشت، کارتهای عملیاتی، کد های گروه، زمانهای فعال، زمانهای آژیر، ارسال عنوان ها و ارسال کارت های مجاز- غیرمجاز باید در برنامه PwKara انجام شود. برنامه PwNet برای اجرای این دستورات از دیتابیس PwKara استفاده می کند.

تاریخ تغییر ساعت، تاریخ یازیافت و انتخاب مد خاص در صفحه انتقال اطلاعات و همچنین اسم رمز دستگاه در قسمت تعریف دستگاه در برنامه PwNet مشخص می شوند.

## ۲.۳. امکانات

در بخش امکانات، امکان تعریف کاربر، تعیین سطح دسترسی و تغییر رمز عبور وجود دارد.

## ۲.۴. عملکرد دکمه ها در صفحه انتقال اطلاعات

**پارامترهای عمومی :** این کلید در واقع همان صفحه پارامترهای عمومی ارتباط است.

**اجرای دستورات :** پس از اتصال دستگاه، دستورات انتخاب شده در قسمت پارامترهای ارتباط با زدن این دکمه اجرا می شوند.

**انتخاب همه :** انتخاب همه دستگاههای متصل شده در قسمت GPRS View.

**انتخاب هیچکدام :** خارج کردن دستگاههای انتخاب شده در قسمت GPRS View از حالت انتخاب.

**Stop :** متوقف ساختن عملیات.

**پاک کردن صفحه :** برای پاک کردن پیغامهای داده شده روی سلول های صفحه ارتباط در مد دستی از این دکمه استفاده می شود. این دستور تغییری در دیتابیس ایجاد نمی کند.

**لیست مشترک با تاریخ به روز شود :** برای پاک کردن پیغامهای داده شده روی سلول های صفحه ارتباط، قطع اتصال برنامه به پورت و شروع مجدد اتصال به پورت از این دکمه استفاده می شود.

**شروع اتصال به پورت :** همیشه همزمان با باز کردن صفحه انتقال اطلاعات ، برنامه به حالت اتصال به پورت می رود.

**پایان اتصال به پورت :** در صورتی که به هر علت بخواهیم برنامه از حالت اتصال به پورت خارج شود این دکمه انتخاب می شود.

**بازخوانی :** با زدن این دکمه، لیست دستگاههای متصل شده دوباره خوانده شده و دستگاههای قطع اتصال شده حذف می شوند.

در صورت عملکرد برنامه در حالت اتوماتیک، فقط دکمه های **Stop** و **شروع اتصال به پورت** مشاهده می شوند.



### ۳. مراحل نصب و راه اندازی برنامه PwNet

۱. نصب برنامه PwNet (دیتابیس PwKara و PwNet در یک SQL Server نصب شوند)
  ۲. نصب نرم افزار .NET framework.  
(ویرایش .NET Framework 3.5 برای Win XP و Server2003-2008 و ویرایش .NET Framework 4.0 برای Win 7)
  ۳. نصب برنامه Janus.WinForms.3.5.0
  ۴. اجرای JanusPatcher.exe
- اگر JanusPatcher.exe اجرا نشود و پیغام `sn.exe was not found!` بدهد، فایل های `sn.exe` و `sn.exe.config` در مسیر مورد نظر کپی شوند. اگر هم `JanusPatcher.exe` با پیغام خطا اجرا شود ممکن است مشکل از آنتی ویروس باشد که در اینصورت باید غیرفعال شود.