

راهنمای راهبری سیستم

System Administration Manual

دستگاه حضور و غیاب سری PW-1410

شرکت دنیای پردازش

www.processingworld.com

اردیبهشت ۱۳۸۸

(ویرایش دوم)

فهرست عناوین

۱	حافظه.....	۴
۲	ریدرها.....	۴
۲.۱	ریدر داخلی.....	۴
۲.۲	ریدر خارجی.....	۴
۳	ارتباطات.....	۶
۳.۱	RS485 و RS422 ، RS232.....	۶
۳.۲	ETHERNET.....	۷
۳.۳	MODEM خارجی.....	۸
۳.۴	USB.....	۹
۳.۴.۱	مراحل نصب بخش USB مربوط به دستگاه PW1410.....	۹
۳.۴.۲	نکات کار با USB مربوط به دستگاه PW1410 از طریق نرم افزار.....	<i>Error! Bookmark not defined.</i>
۴	ورودی‌ها و خروجی‌ها.....	۹
۵	AUDIO.....	۱۲
۶	LCD.....	۱۳
۷	منوی HELP.....	۱۳
۷.۱	باتری.....	۱۳
۸	اثرانگشت.....	۱۴
۸.۱	سنسور داخلی.....	۱۴
۸.۲	PW800/PW802.....	۱۴
۹	شرایط مختلف سازگاری PW1410 با سایر سیستم های حضور و غیاب.....	۱۶

دستگاه حضور و غیاب PW1410



دستگاه حضور و غیاب PW1410 جدیدترین محصول حضور و غیاب شرکت دنیای پردازش بوده که علاوه بر دارا بودن کلیه ویژگیهای محصولات پیش از خود، دارای قابلیتهای دیگری نیز می باشد. در ادامه به شرح برخی قابلیتهای دستگاه و همچنین نحوه راه اندازی سیستم می پردازیم.

۱ حافظه

کلیه اطلاعات ورود و خروج و پارامترهای دستگاه در حافظه flash این سیستم ذخیره می‌شود. ظرفیت موجود برای ذخیره اطلاعات ورود و خروج 34000 رکورد (از نوع رکورد 14) می‌باشد که بنا به درخواست مشتری قابل افزایش است.

توجه ۱: حجم ذخیره اطلاعات بیش از 34000 رکورد بدلیل طولانی شدن بیش از حد زمان دریافت تصویر حافظه توصیه نمی‌شود.

توجه ۲: فرمت فایل IOs.txt در ساعت حضور و غیاب PW1410 تغییر کرده و شماره کارت از ۸ رقم به ۱۲ رقم تبدیل شده است.

۲ ریدرها

۲.۱ ریدر داخلی

ریدرهای بارکد (بارکد PW و بارکد 39)، مغناطیس (مغناطیس PW و مغناطیس ISO)، بدون تماس و مایفر می‌توانند بعنوان ریدر داخلی این دستگاه استفاده شوند.

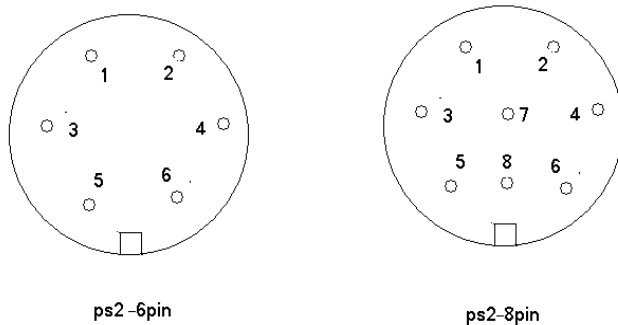
۲.۲ ریدر خارجی

ریدرهای بارکد (بارکد PW و بارکد 39)، مغناطیس (مغناطیس PW و مغناطیس ISO)، بدون تماس و مایفر می‌توانند بعنوان ریدر خارجی دستگاه استفاده شوند (بامکان انتخاب "با اثرانگشت" و یا "بدون اثرانگشت").

تذکر: اتصالات کانکتور ریدر مایفر خارجی برای سیستم PW1410 نسبت به سیستم PW1400 تغییر کرده است. (ذکر نوع سیستم، هنگام درخواست ریدر مایفر خارجی ضروری است)

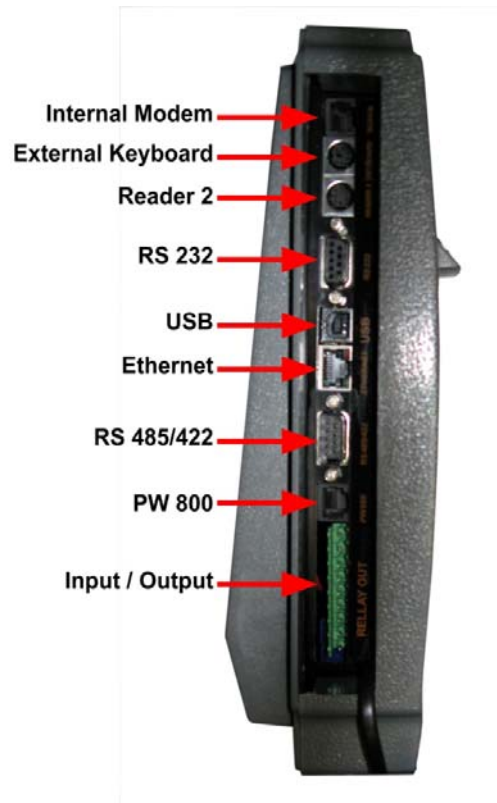
کانکتور ریدر دوم در PW1410، کانکتور PS2 از نوع 8pin بوده و برای اتصال ریدرهایی که کانکتور آنها 6pin باشد باید تیغه پلاستیکی داخل کانکتور شکسته شود تا در کانکتور ریدر دوم دستگاه قرار گیرد.

• **مقایسه کانکتور ریدر دوم در PW1400 و PW1410:**



توجه :

در قسمت انتخاب نوع کارتخوان، دو نوع کارتخوان مایفر CLASSIC و مایفر DESFIRE مشاهده می شود. کارتخوان مایفر DESFIRE برای قرائت کارتهای مایفر خاص دانشگاه تهران انتخاب می شود.



۳.۱ RS485 و RS422 ، RS232

حداکثر سرعت در این ارتباطات 115200 می باشد.

نکته قابل توجه اینکه در ارتباط RS422 باید از رابط PW502 استفاده شود.

کابل پیشنهادی برای ارتباطات RS422 و RS485، کابل twisted pair می باشد.

دستگاه PW1410 دارای برد اترنت onboard بوده و سرعت آن بسته به نوع کامپیوتر می تواند 10M یا 100M باشد.

در ارتباط اترنت باید پارامترهای شبکه (IP و NetMask) روی دستگاه حضور و غیاب در منوی برنامه ریزی سیستم، بخش تنظیمات شبکه تنظیم شوند.

امکان مشاهده IP , NetMask و MAC Address هر دستگاه در صفحه پنجم منوی help دستگاه وجود دارد.

توجه ۱ : در هنگام تنظیم IP در فایل xlips.txt حتماً آدرس broadcast نیز تنظیم گردد.

در broadcast بجای شماره دستگاه عدد 000 و بجای رقم host در IP سیستم عدد 255 قرار می گیرد.

بطور مثال در فایل xlips.txt یک نمونه IP در کلاس C خواهیم داشت:

000 192.168.001.255 (broadcast)

001 192.186.001.001 (IP دستگاه)

توجه ۲ : بطور کلی ارتباط اترنت می تواند از طریق فایل xlips.txt و یا بدون استفاده از آن انجام گیرد. این امکان برای مواردی در نظر گرفته می شود که دو دستگاه با یک شماره داشته و امکان استفاده از فایل xlips.txt برای ارتباط وجود ندارد. در برنامه PWkara در قسمت پارامترهای ارتباط، امکان انتخاب این مورد قرار داده شده است.

۳.۳ Modem خارجی

برای این ارتباط از کانکتور مربوط به ارتباط RS232 (DB9 مادگی) استفاده می‌شود و سرعت این ارتباط 19200 می‌باشد. ارتباط مودم در ساعت PW1410 نیز مانند ارتباط مودم سایر سیستم‌های حضور و غیاب، بصورت ۳ سیمه می‌باشد.

- در تغییرات اعمال شده درخصوص ارتباط مودم Hayes در ساعت PW1410، سه مورد قابل توجه است:
 - (۱) در منوی برنامه ریزی سیستم، در قسمت کانال، مودم خارجی انتخاب می‌گردد.
 - (۲) اگر مودم سمت ساعت بخواهد سمت کامپیوتر قرار گیرد باید ابتدا ساعت را درحالت انتخاب "بدون مودم" قرار دهند، در اینحالت **factory setting** به مودم ارسال شده و سپس می‌تواند سمت کامپیوتر قرار گیرد.
 - (۳) ارتباط RS232 سیستم در **baudrate = 38400, 57600, 115200** تنها درحالت انتخاب گزینه بدون مودم انجام می‌شود.

توجه ۱ : کابل ارتباطی مودم به ساعت در سیستم PW1410 بصورت چهار سیمه می‌باشد. به اینصورت که پایه های ۲ به ۳ ؛ ۳ به ۲ ؛ ۵ به ۵ ؛ ۹ به ۹ از دو سر کابل بهم متصل می‌باشند. این کابل در ارتباط مودم سایر سیستم‌های حضور و غیاب نیز جواب می‌دهد.

توجه ۲ : درحالت انتخاب مودم خارجی، با زدن کلیدهای **F2** و **0** به مدت ۳۰ ثانیه امکان برقراری ارتباط RS232 با دستگاه برقرار می‌شود. همچنین درحالت انتخاب بدون مودم، با زدن کلیدهای **F2** و **3** به مدت ۳۰ ثانیه امکان برقراری ارتباط مودم خارجی با دستگاه برقرار می‌شود. (راهنما در صفحه هفتم منوی help)

۳.۴.۱ مراحل نصب بخش USB مربوط به دستگاه PW1410

با نصب برنامه PWKARA 2.7.1 به بعد، فایل‌های مربوط به ارتباط USB در سیستم کپی می‌شوند. این مورد شامل دو فایل است که بطور اتوماتیک در مسیرهای زیر قرار می‌گیرند:

(فرض می‌کنیم که سیستم عامل ویندوز در پارتیشن C:\ نصب شده است)

C:\WINDOWS\inf → pw1410_usb.inf

C:\WINDOWS\system32\drivers → usbser.sys

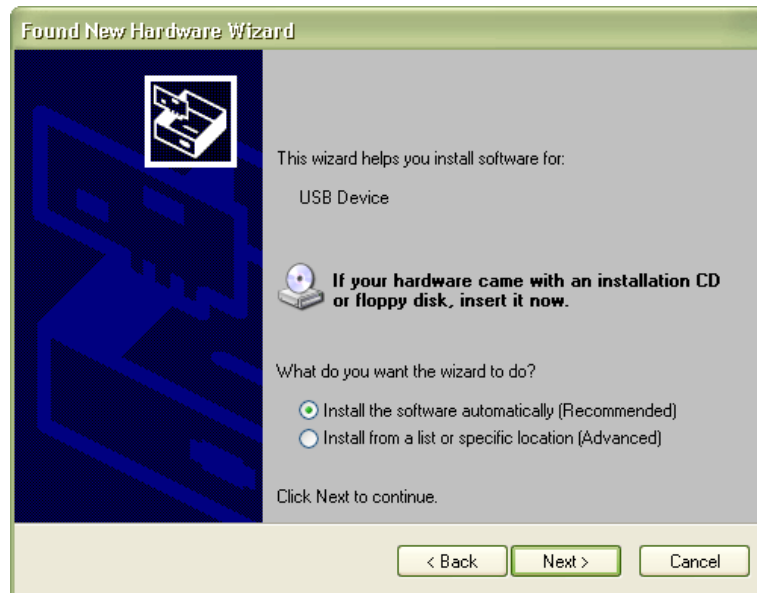
۲- ساعت را از طریق کابل USB به کامپیوتر متصل کنید منتظر باشید تا پنجره زیر ظاهر گردد. سپس گزینه

“No, not this time” را انتخاب کنید. و سپس گزینه “Next” را انتخاب کنید.

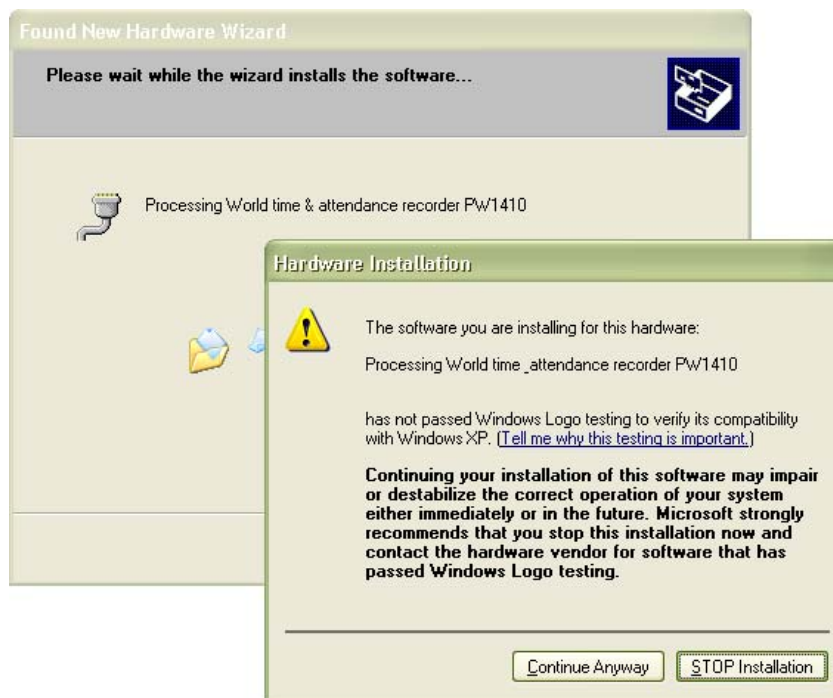


۳ - در صفحه زیر گزینه "Install the software automatically (Recommended)" را

انتخاب کنید و سپس گزینه "Next" را انتخاب کنید.



۴- در این مرحله گزینه "Continue Anyway" را انتخاب کنید.



۵- در انتها در صفحه زیر گزینه "Finish" را انتخاب کنید.



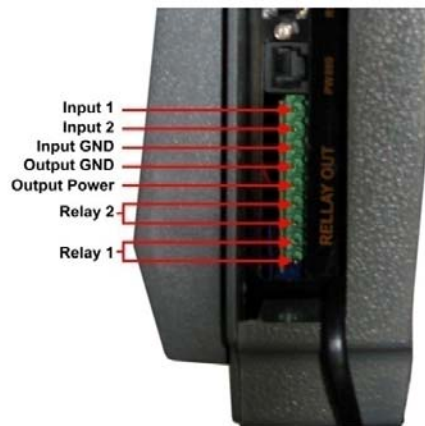
حالا دستگاه به درستی نصب شده است و آماده کار با نرم افزار می باشد.

۳.۴.۲ نکات کار با USB مربوط به دستگاه PW1410 از طریق نرم افزار

- حتما باید اول ساعت را به کامپیوتر متصل کنید سپس برنامه را اجرا کنید.
- در صورتیکه به هر دلیل کابل را از ساعت جدا کردید باید بعد از اینکه برنامه را بستید کابل را مجددا متصل کنید و سپس برنامه را مجددا اجرا کنید.
- در صورتیکه به هر دلیل به هنگام کار با دستگاه دکمه ریست را فشار دادید بعد از اینکه دستگاه کاملا بالا آمد، حتما کابل را از دستگاه جدا کنید و مجددا متصل کنید.(اگر برنامه نیز در حال اجرا است حتما قبل از اتصال کابل از برنامه نیز خارج شوید)

۴ ورودی‌ها و خروجی‌ها

امکان دو ورودی و یک خروجی (ولتاژ 16V با جریان 1.5A) در این سیستم موجود است که مشخصات پین‌های کانکتور آن در زیر مشخص شده است:



برروی برد ساعت فیوز F5 و رله K1 مخصوص رله اول، فیوز F6 و رله K2 مخصوص رله دوم می‌باشد. همچنین فیوز F7 مربوط به خروجی می‌باشد.

۵ Audio

از امکانات جدید دستگاه PW1410، وجود برد Audio می‌باشد که به سیستم قابلیت پخش صوت می‌دهد.

فعال کردن Audio از طریق کلید برنامه ریزی امکان پذیر می‌باشد. در کلید برنامه ریزی، قسمت عملکردها، گزینه تنظیم Audio را انتخاب می‌کنیم. در اینجا از گزینه وضعیت می‌توان Audio را بطور کلی فعال یا غیر فعال کرد. همچنین اگر بخواهیم Audio فعال باشد و فقط شماره کارتها گفته نشود، از طریق گزینه گفتن شماره کارت، آن را غیرفعال می‌کنیم. وضعیت Audio در صفحه پنجم منوی help قابل مشاهده است.

توجه : مورد فعال و غیرفعال کردن گفتن شماره کارت مواقعی که سرعت ورود و خروجها اهمیت دارد، بعنوان مثال در هنگام مونیتورینگ، استفاده می‌شود.

۶ LCD

در سیستم حضور و غیاب PW1410 تنظیم کنتراست LCD از طریق کلید برنامه‌ریزی، قسمت عملکردها امکانپذیر است. با ورود به بخش کنتراست LCD با کلیدهای ▲ و ▼ صفحه کلید می‌توان کنتراست را کم یا زیاد کرد.

۷ منوی Help

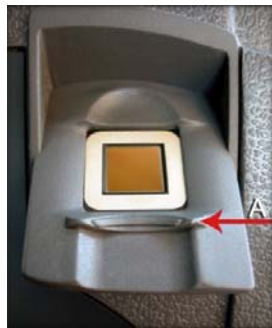
در منوی Help سیستم PW1410 یک مورد قابل توجه می‌باشد:

۷.۱ باتری

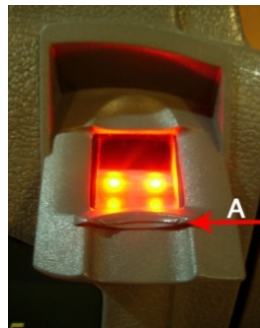
مقدار شارژ باتری در صفحه دوم منوی help بصورت درصد قابل مشاهده است. چنانچه به هر علت باتری به سیستم وصل نباشد یا کلید باتری قطع باشد بجای مقدار درصد، عبارت "OFF" نوشته می‌شود.

۸ اثرانگشت

کلیه سنسورهای اثرانگشت نوع BIO و SUPREMA قابل نصب به سیستم هستند. هنگام تعریف اثرانگشت ابتدا به قسمت اثرانگشت کلید برنامه‌ریزی وارد شده و گزینه "نوع اثرانگشت" را با توجه به نوع سنسوری که به آن متصل است انتخاب کرده و سپس در قسمت "وضعیت اثرانگشت"، آن را فعال می‌کنیم.



سنسور نوع BIO



سنسور نوع OPTIC

کلیه سنسورها در دو حالت به سیستم متصل می‌شوند:

۸.۱ سنسور داخلی

۸.۲ PW800/PW802

در صورت وجود سنسور داخلی سیستم PW800/PW802 نباید به سیستم وصل شود.

توجه ۱ : سنسورهای اثر انگشت BIO به دو صورت **Verify** (کارت و اثر انگشت) و یا **Identify** (فقط اثر انگشت) موجود می‌باشند که با توجه به نوع سنسور در قسمت برنامه ریزی سیستم تنظیم می‌گردد.

توجه ۲ : سنسورهای **SUPREMA** که در حال حاضر از نوع **Optic** آن در دستگاههای حضور و غیاب شرکت دنیای پردازش استفاده می‌شود، قابلیت تعریف به دو صورت **Verify** (کارت و اثر انگشت) و **Identify** (فقط اثر انگشت) را دارند. این امکان در کلید برنامه ریزی، گزینه اثر انگشت، گزینه نوع اثر انگشت و پس از انتخاب نوع **SUPREMA** قابل انتخاب می‌باشد. توجه داشته باشید که نوع سنسور مورد استفاده خود (**Verify** و یا **Identify**) را از ابتدا تعیین کرده و تا حد امکان و جز در صورت اضطرار تغییر ندهید. اثر انگشت نوع **Identify** برای تعداد بیش از ۵۰۰ نمونه بدلیل افزایش مدت زمان تشخیص اثر انگشت توصیه نمی‌شود.

توجه ۳ : در سنسورهای **Optic** در هنگام تعریف نمونه دوم و نمونه های بعد از آن روش نمونه گیری متفاوت است. در اینجا نمونه اثر انگشت دو بار توسط سنسور نمونه برداری می‌شود. بنابراین ابتدا باید با روشن شدن سنسور انگشت را روی آن قرار داده و با خاموش شدن آن انگشت برداشته شود. سپس با روشن شدن مجدد سنسور، انگشت دوباره گذاشته و با خاموش شدن آن برداشته شود. در این زمان پیغام ذخیره نمونه با درصد کیفیت مشاهده خواهد شد. در صورت عملکرد نادرست در نمونه گیری دوم به بعد، پیغام "سنسور جواب نداد" مشاهده می‌شود.

توجه ۴ : پس از اتصال دستگاه **PW800/PW802** به ساعت حضور و غیاب، کلید ▼ برای ثبت ورود و خروج دستی فعال نخواهد شد و تنها در هنگام نمونه گیری امکان فعال بودن آن وجود دارد.

شرایط مختلف سازگاری PW1410 با سایر سیستم های حضور و غیاب ۹

عملکرد فروش	نوع ارتباط	سخت افزار جانبی	سیستم در حال استفاده	
مشکلی ندارد.	RS232	-----	Pw1100 Pw1200	
رابط PW502 تهیه شود.	RS422	رابط قدیمی RS422	Pw1100 Pw1200	
تبدیل به Pw1200 شده و مودم External تهیه شود.	MODEM	رابط مودم دار	Pw1100	
مودم External تهیه شود.	MODEM	رابط مودم دار	Pw1200	
مشکلی ندارد.	RS485	PW502	Pw1200	
مشکلی ندارد.	MODEM	مودم External	Pw1200	
مشکلی ندارد.	RS232	-----	Pw1400 Pw1401 Pw1402	
مشکلی ندارد.	RS422	PW502	Pw1400 Pw1401 Pw1402	
رابط PW502 تهیه شود.	RS422	رابط قدیمی RS422	Pw1400 Pw1401 Pw1402	
مشکلی ندارد.	RS485	PW500 PW502	Pw1401 Pw1402	
مشکلی ندارد.	MODEM	مودم External	Pw1400 Pw1401 Pw1402	
مشکلی ندارد.	Ethernet	-----	Pw1401 Pw1402	

توجه ۱ : نرم افزار ارتباطی تحت ویندوز ساعت PW1410 ، نرم افزار pwkara از ویرایش (dll: 87-095) 2.6.1.0 به بعد می باشد.

توجه ۲ : نرم افزار ارتباطی انتقال اثرانگشت (fng) برای سنسورهای BIO و SUPREMA از ویرایش (dll: 87-316-ID) 87-325 به بعد می باشد.

توجه ۳ : نرم افزار ارتباطی تحت dos ساعت PW1410 ، نرم افزار PWLAN از ویرایش 87-256 به بعد می باشد که در این برنامه موارد بازیافت اطلاعات، مونیتورینگ و ارسال کارتهای مجاز- غیرمجاز عمل نمی کند.

توجه ۴ : مونیتورینگ ساعت PW1410 در کنار ساعتهای PW1400 در کلیه ارتباطات بجز RS422 (بدون توجه به نوع رابط) کار می کند.

شرکت دنیای پردازش