

راهنمای راهبری سیستم

System Administration Manual

نرم افزار ویندوز گشت و نگهداری

شرکت دنیای پردازش

بخش خدمات و پشتیبانی

ویرایش ۱،۰

مهرماه ۱۳۸۵

www.processingworld.com

۳	مقدمه
۳	معرفی سیستم های گشت و نگهداری
۳	موارد استفاده
۳	تجهیزات سیستم و نحوه راه اندازی هر قسمت
۴	سخت افزار پایه
۴	سخت افزار جانبی
۴	شارژر BC100
۴	رابط و شارژر کامپیوتر IBC100
۵	طرز استفاده نگهداران
۵	دلایل خوانده نشدن TAG
۵	تعریف های اصلی
۶	تعریف دستگاه ها
۷	تعریف پست ها
۸	زمان های خاص
۹	نگهبانان و برنامه کار
۱۰	روزهای کار
۱۳	مشخصات نگهداران
۱۵	برنامه کار
۱۶	ارتباط با دستگاه
۱۷	مشاهده پارامترهای ارتباط
۱۸	تست ارتباط
۱۸	دریافت اطلاعات
۱۸	بازیافت اطلاعات
۱۹	دریافت تصویر حافظه
۱۹	ارسال زمان
۱۹	ارسال زمانهای خاص
۱۹	ارسال زمان تکرار
۲۰	پاک کردن حافظه

۲۰	تبدیل فایل خام به دادگان
۲۲	داده ها
۲۲	اطلاعات کارت ها
۲۳	گزارش ها
۲۴	گزارش روزانه
۲۵	گزارش دستگاه ها
۲۴	گزارش پست ها
۲۶	گزارش ناسازگاری ها
۲۷	نمایش گزارش های ذخیره شده
۲۷	امکانات
۲۸	تهیه پشتیبان
۲۹	کاربران
۳۱	تعریف کاربر
۳۴	تغییر کاربر
۳۴	نمونه گزارش ها

مقدمه

معرفی سیستم گشت ونگهبانی

سیستم گشت ونگهبانی یکی از محصولات شرکت دنیای پردازش میباشد. ساعت گشت ونگهبانی برای کنترل گشت زنی و هوشیاری نگهبانان استفاده می شود. از این دستگاه برای کارهای متنوعی مانند کنترل مامورین، نظارت بر دستگاه های اندازه گیری (دما، فشار، فرکانس و...) ویا کنترل زمانهای تردد خودرو در ایستگاه ها (اتوبوس، مینی بوس، تاکسی) نیز می توان استفاده نمود.

دستگاه دارای حافظه جهت ذخیره اطلاعات ۳۲۷۶ ، TAG است. دستگاه گشت و نگهبانی قابل برنامه ریزی از طریق کامپیوتر بوده و می توان در کامپیوتر گزارش های لازم را در مورد ساعت و محل گشت نگهبانان تهیه نمود.

ساعت گشت ونگهبانی در برابر ضربه و آب مقاوم است و حمل و نقل آن توسط کیف چرمی که به کمر بند نگهبان بسته می شود انجام می گیرد. دستگاه بسیار سبک و کم مصرف بوده و مجهز به باتری قابل شارژ است. همچنین این دستگاه می تواند در زمانهایی که توسط اپراتور کامپیوتر تعیین می شود شروع به بوق زدن نماید و زمان سرکشی را اعلام نماید. دستگاه گشت هنگام سرکشی نگهبان به محل و خواندن TAG ها نیازی به تماس مکانیکی ندارد و به صورت کتکتا کت لس عمل مینماید.

موارد استفاده

۱. نظارت بر گشت نگهبانان، کارخانجات، پادگان ها، هتل ها، سازمانها و انبارهای بزرگ.
۲. هوشیار نگهداشتن نگهبان در محل استقرار خود در طول شب.
۳. کنترل شبگردها.
۴. نظارت بر حضور اپراتور در ساعاتهای مشخص در محل دستگاه های اندازه گیری دقیق (برای کنترل دما، فشار، فرکانس و...).
۵. کنترل زمان تردد خودرو در ایستگاه ها (اتوبوس، مینی بوس، تاکسی).

تجهیزات سیستم و نحوه راه اندازی هر قسمت

• سخت افزار پایه

۱. ساعت گشت ونگهبانی (PW200).

۲. کیف چرمی.

۳. یک برگ راهنمای نگهبان.

• سخت افزار جانبی

۱. دستگاه رابط و شارژر کامپیوتر IBC100 به همراه نرم افزار و راهنما.

۲. شارژر تنها BC100 مجهز به آلارم برای اعلام زمان های سرکشی و شارژ دستگاه.

۳. TAG جهت نصب در محل های سرکشی است که هر TAG شماره منحصر به فرد داخلی دارد و با پیچ و رولپلاک روی دیوار در محل های سرکشی ونگهبانی، نصب می شود.

در هنگام نصب TAG بر روی دیوار و محل های سرکشی باید ارتفاع نصب را طوری انتخاب کنید که براحتی قابل خواندن باشد و حداکثر امکان در معرض ضربات فیزیکی و باران و حرارت نباشد.

• شارژر BC100

برای شارژ دستگاه (PW2200)، باید پس از پایان گشت زنی دستگاه گشت را در دریچه مخصوص شارژر قرار دهید و آداپتور آن را به برق شهر بزنید، در طول زمان شارژ چراغ قرمز روی آداپتور شروع به چشمک زدن می کند. حداقل مدت شارژ کامل باطری دستگاه ۸ ساعت است.

اگر دستگاه شارژ کامل باشد می تواند ۱۰۰۰ تا TAG را بخواند و اگر دستگاه شارژ نباشد اطلاعات داخل دستگاه توسط باطری پشتیبان حدود یکماه حفظ میشود.

همچنین جهت اعلام زمان های سرکشی و شنیدن آلارم، دستگاه شارژر مجهز به Buzzer بوده و هنگامی که دستگاه (PW2200) داخل شارژر (BC100) باشد در زمان تعیین شده شروع به بوق زدن می نماید.


زمان های بوق زدن در جداول لحظات خاص تعیین و به دستگاه ارسال می شود این کار توسط اپراتور کامپیوتر انجام می شود.

• رابط و شارژر کامپیوتر IBC100

این دستگاه مشابه شارژر است و دارای یک کابل اضافه برای اتصال به کامپیوتر می باشد.


این دستگاه امکان ایجاد ارتباط با کامپیوتر را فراهم می نماید این دستگاه فاقد Buzzer است.

طرز استفاده نگهبان

پس از شارژ شدن، ساعت گشت را داخل کیف چرمی کمربند خود (که همراه دستگاه گشت تحویل داده شده) قرار دهید. حالاً میتوانید کار خود را شروع کنید. برای ثبت TAG مورد نظر ابتدا به محل مربوطه رفته و یکی از دو کلید  واقع در روی دستگاه (pw2200) را فشار دهید و پس از روشن شدن چراغ قرمز روی دستگاه بلافاصله دستگاه را به TAG مربوطه نزدیک نموده و در فاصله حدود ۶-۲ سانتیمتری آن قرار دهید.

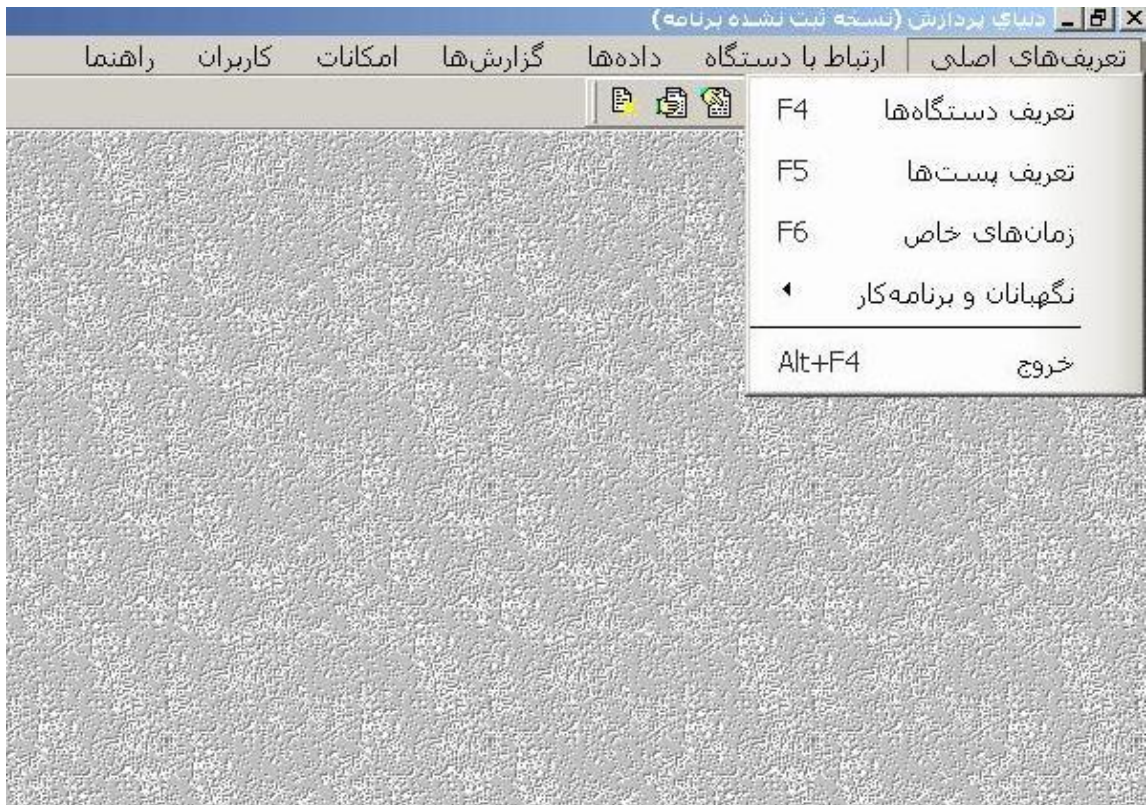
در صورت خواندن TAG چراغ سبز ۸ بار چشمک میزند و چنانچه قبل از تمام شدن زمان تکرار، TAG را خوانده باشید فقط یک بار چراغ سبز چشمک میزند و اگر پس از مدتی دستگاه TAG را نخواند چراغ قرمز پس از مدتی خاموش می شود و چنانچه ۸ بار چشمک قرمز بزند حافظه دستگاه پر شده و باید اطلاعات دستگاه تخلیه شود.

دلایل خوانده نشدن TAG

۱. اگر TAG های بعدی را میخواند، این TAG را تکرار کرده اید (مگر اینکه در روزهای بعد هم نخواند که در این صورت TAG خراب است).
۲. اگر تعداد چشمکها کم شده است و به تدریج دیگر چشمک نمی زند یعنی باطری دستگاه خالی است و باید دستگاه را چند ساعت شارژ کنید.
۳. اگر چراغ دستگاه روشن میماند، دستگاه قفل (هنگ) شده است که در این صورت کلید  روی دستگاه (Reset) را بزنید تا به حالت عادی برگردد.
۴. اگر چراغ دستگاه روشن نشد (حتی در TAG بعدی) یا دستگاه قفل شده و یا باطری کاملاً خالی است که در این صورت ابتدا دستگاه را مانند حالت سوم Reset کنید چنانچه این عیب برطرف نشد، چند ساعت دستگاه گشت و نگهبانی را شارژ نمایید. در صورت برطرف نشدن مشکل لطفاً با نمایندگی شرکت تماس بگیرید.

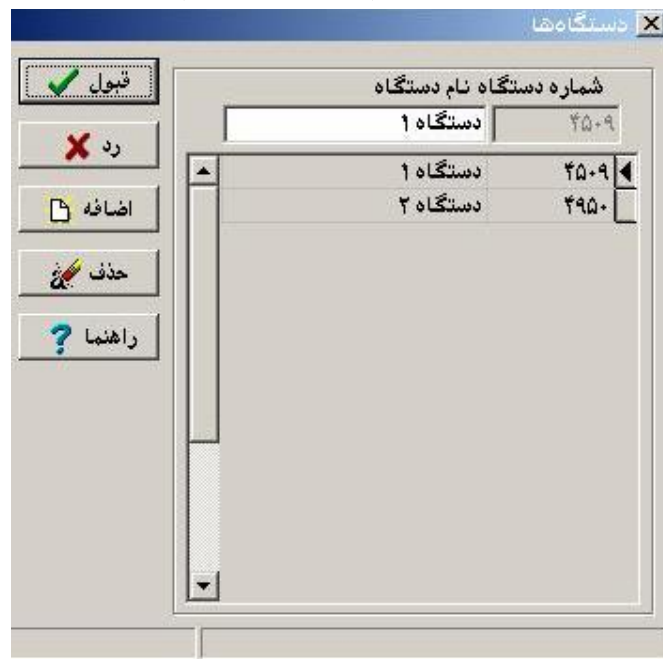
تعریف های اصلی

در این قسمت می توانید اطلاعات مربوط به دستگاه های گشت، پستهای نگهبانی و مشخصات نگهبانان را تعریف کنید.



تعریف دستگاه‌ها

در این قسمت مشخصات دستگاه‌ها که شامل نام دستگاه و شماره دستگاه می‌باشد ثبت و ذخیره می‌شود. شماره دستگاه همان شماره سریال دستگاه می‌باشد که در پشت دستگاه گشت و نگهبانی مشخص شده است. نام دستگاه را می‌توان نام نگهبان تعریف نمود ولی در صورتیکه چند نگهبان از یک دستگاه استفاده میکنند میتوانند یک نام عمومی برای نام دستگاه تعریف کنید.



قبول: برای تایید کردن شماره و نام دستگاه از این کلید استفاده کنید.

رد: برای خروج از این منو بسته شدن آن از این کلید استفاده کنید.

اضافه: در صورتیکه بخواهید شماره دستگاهی را اضافه کنید از این کلید استفاده کنید.

حذف: در صورتیکه شماره دستگاه یا نام دستگاه را اشتباه وارد کرده باشید برای حذف آن باید از این کلید استفاده کنید (قابل ذکر میباشد که شماره دستگاه قابل ویرایش نمیشود).

تعریف پست ها

در این قسمت مشخصات پست ها که شامل نام پست و شماره پست می باشد ثبت و ذخیره می شود شماره پست همان شماره سریال هشت رقمی می باشد که روی پستها وجود دارد.



قبول: برای تایید کردن شماره و نام پست از این کلید استفاده کنید.

رد: برای خروج از این منو بسته شدن آن از این کلید استفاده کنید.

اضافه : در صورتیکه بخواهید شماره پستی را اضافه کنید از این کلید استفاده کنید.

حذف : در صورتیکه شماره پست یا نام پست را اشتباه وارد کرده باشید برای حذف آن باید از این کلید استفاده کنید (قابل ذکر میباشد که شماره پست قابل ویرایش نمیشود).

زمانهای خاص

برای هر دستگاه می توان حدود ۸۰ زمان مختلف را مشخص نمود تا در آن زمانها دستگاه گشت و نگهبانی آلام بزند. این زمانها که اصطلاحاً زمانهای خاص نامیده میشوند، زمانهای سرکشی و گشت زنی را به نگهبان اعلام مینمایند تا نگهبان بتواند طبق برنامه تنظیم شده از محدوده خود حفاظت و حراست نماید. این زمانها را پس از تعریف و ذخیره در قسمت تعریف های اصلی، در قسمت ارتباط با دستگاه باید به دستگاه گشت (pw2200) ارسال کنید.

تذکر: دستگاه گشت (pw2200) زمانی آلام میزند که داخل شارژر باشد.



قبول : برای تایید کردن زمان خاص از این کلید استفاده کنید.

رد : برای خروج از این منو و بسته شدن آن از این کلید استفاده کنید.

اضافه: در صورتیکه بخواهید زمان خاص اضافه کنید از این کلید استفاده کنید.

حذف: در صورتیکه زمان خاص را اشتباه وارد کرده باشید برای حذف آن باید از این کلید استفاده کنید.

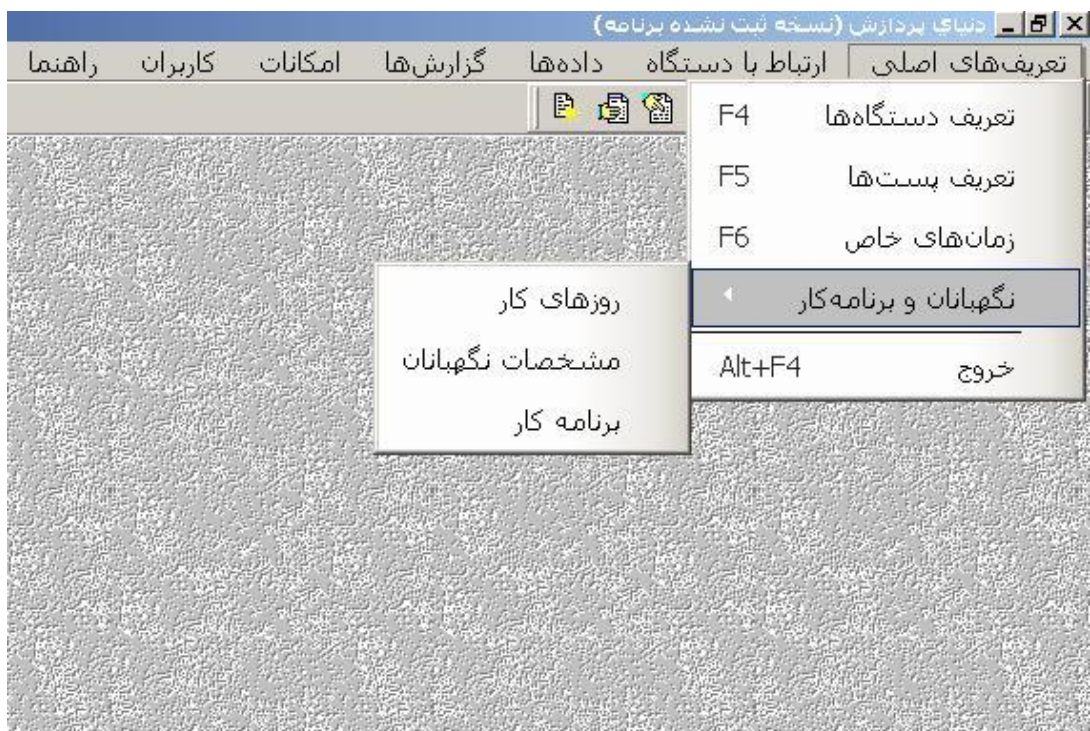
حذف همه: در صورتیکه که بخواهید تمامی زمانهای خاص را حذف کنید از این کلید استفاده کنید.

تذکر: در صورتیکه بخواهید تمامی زمانهای از قبل ارسال شده به دستگاه گشت و نگهبانی را حذف کنید باید حداقل یک زمان خاص را به ساعت ارسال کنید در غیر اینصورت در هنگام ارسال زمانهای خاص به ساعت گشت و نگهبانی پیغام "هیچ رکوردی پیدا نشد" میدهد.

نگهبانان و برنامه کار

در این قسمت می توانید یک برنامه کاری منظم برای هر نگهبان تنظیم کنید، به عبارت دیگر می توانید تعیین کنید که هر نگهبان در چه تاریخهایی، از چه ساعتی باید شروع به کار کند و در چه ساعتی باید پستهای نگهبانی را سرکشی کند.

تذکر: تعریف این قسمت از برنامه فقط برای گزارش ناسازگاری می باشد.



روزهای کار

در این قسمت می‌توانید برنامه‌ای جهت تنظیم اینکه پستهای نگهبانی در چه ساعتی باید سرکشی شوند تعریف کنید.



نام : در این قسمت باید برای روزکاری یک نام در نظر بگیرید.

ویرایش برنامه: برای اینکه مشخص کنید در چه ساعت‌هایی پستهای گشت باید سرکشی شوند از این کلید استفاده کنید.

اضافه: در صورتیکه بخواهید برنامه کاری جدید تعریف کنید از این کلید استفاده کنید.

حذف: در صورتیکه بخواهید برنامه کاری از قبل تعریف شده را حذف کنید از این کلید استفاده کنید.

تذکره: در صورتی می‌توانید یک برنامه کاری را حذف کنید که آن برنامه کاری را به هیچ نگهبانی نسبت نداده باشید.

اولین: در صورتیکه چند برنامه کاری تعریف کرده باشید برای اینکه روی اولین برنامه کاری قرار بگیرید از این کلید استفاده کنید.

قبل: با استفاده از این کلید می‌توانید روی برنامه قبلی قرار بگیرید.

بعدی: با استفاده از این کلید می‌توانید روی برنامه بعدی قرار بگیرید.

آخرین: در صورتیکه چند برنامه کاری تعریف کرده باشید برای اینکه روی آخرین برنامه کاری قرار بگیرید از این کلید استفاده کنید.

ذخیره: در صورتیکه بخواهید تغییراتی که در این قسمت داده اید ثبت شود از این کلید استفاده کنید.

خروج: در صورت خروج از این منو از این کلید استفاده کنید.


در صورتیکه کلید ویرایش را کلیک کنید منوی زیرنمایش داده میشود.



ساعت

در این قسمت ساعت سرکشی به پست مورد نظر را تعیین کنید.

پست

در این قسمت با استفاده از کلید  می توانید شماره پست مورد نظر را انتخاب کنید.

بازه مجاز

در این قسمت می توانید مشخص کنید که نگهبان پست مورد نظر را چند دقیقه زودتر یا دیرتر از زمان مشخص شده می تواند سرکشی کند.

اضافه : در صورتیکه بخواهید برنامه کاری جدید تعریف کنید از این کلید استفاده کنید.

حذف : در صورتیکه بخواهید برنامه کاری از قبل تعریف شده را حذف کنید از این کلید استفاده کنید.

اولین : در صورتیکه چند برنامه کاری تعریف کرده باشید برای اینکه روی اولین برنامه کاری قرار بگیرید از این کلید استفاده کنید.

قبل : با استفاده از این کلید می توانید روی برنامه قبلی قرار بگیرید.

بعدی : با استفاده از این کلید می توانید روی برنامه بعدی قرار بگیرید.

آخرین : در صورتیکه چند برنامه کاری تعریف کرده باشید برای اینکه روی آخرین برنامه کاری قرار بگیرید از این کلید استفاده کنید.

ذخیره : در صورتیکه بخواهید تغییراتی که در این قسمت داده اید ثبت شود از این کلید استفاده کنید.

خروج : در صورت خروج از این منو از این کلید استفاده کنید.

مشخصات نگهبانان

در این قسمت می توانید مشخصات نگهبانان را تعریف کنید.



نام دستگاه : در این قسمت می‌توانید مشخص کنید که نگهبان مورد نظر با کدام دستگاه گشت (PW2200) کار میکند(در صورت داشتن چند دستگاه گشت).

شماره : در این قسمت یک شماره واحد برای هر نگهبان تعریف کنید.

نام : در این قسمت نام نگهبان را وارد کنید.

نام خانوادگی: در این قسمت نام خانوادگی نگهبان را وارد کنید.

اضافه : در صورتیکه بخواهید نگهبان جدید تعریف کنید از این کلید استفاده کنید.

حذف : در صورتیکه بخواهید نگهبان از قبل تعریف شده را حذف کنید از این کلید استفاده کنید.

اولین : در صورتیکه چند نگهبان تعریف کرده باشید برای اینکه روی اولین نگهبان قرار بگیرید از این کلید استفاده کنید.

قبلی : با استفاده از این کلید می توانید روی نگهبان قبلی قرار بگیرید.

بعدی : با استفاده از این کلید می توانید روی نگهبان بعدی قرار بگیرید.

آخرین : در صورتیکه چند نگهبان تعریف کرده باشید برای اینکه روی آخرین نگهبان قرار بگیرید از این کلید استفاده کنید.

ذخیره : در صورتیکه بخواهید تغییراتی که در این قسمت داده اید ثبت شود از این کلید استفاده کنید.

خروج : در صورت خروج از این منو از این کلید استفاده کنید.

برنامه کار

در این قسمت می توانید برنامه کاری از قبل تعریف شده را به هر نگهبان نسبت دهید.



تاریخ آغاز : در این قسمت تاریخ شروع کاری نگهبانان را مشخص می کنید بعد از مشخص کردن تاریخ و کلیک کردن روی کلید قبول ۳۱ روز کاری را نمایش می دهد .

X برنامه کار نگهبانان																				
تاریخ آغاز: ۱۳۸۵/۰۶/۱۲ تاریخ پایان: ۱۳۸۵/۰۷/۱۱																				
نگهبانان/تاریخ	ش ۱	ش ۲	ش ۳	ش ۴	ش ۵	ج	ش	ش ۱	ش ۲	ش ۳	ش ۴	ش ۵	ج	ش	ش ۱	ش ۲	ش ۳	ش ۴	ش ۵	
احمدی-احمد	۱۲	۱۳	۱۴	۱۵	۱۶	۱۷	۱۸	۱۹	۲۰	۲۱	۲۲	۲۳	۲۴	۲۵	۲۶	۲۷	۲۸	۲۹	۳۰	۳۱
	+	+	+	+	+	+	+	+	+	+	+	+	+	+	+	+	+	+	+	+

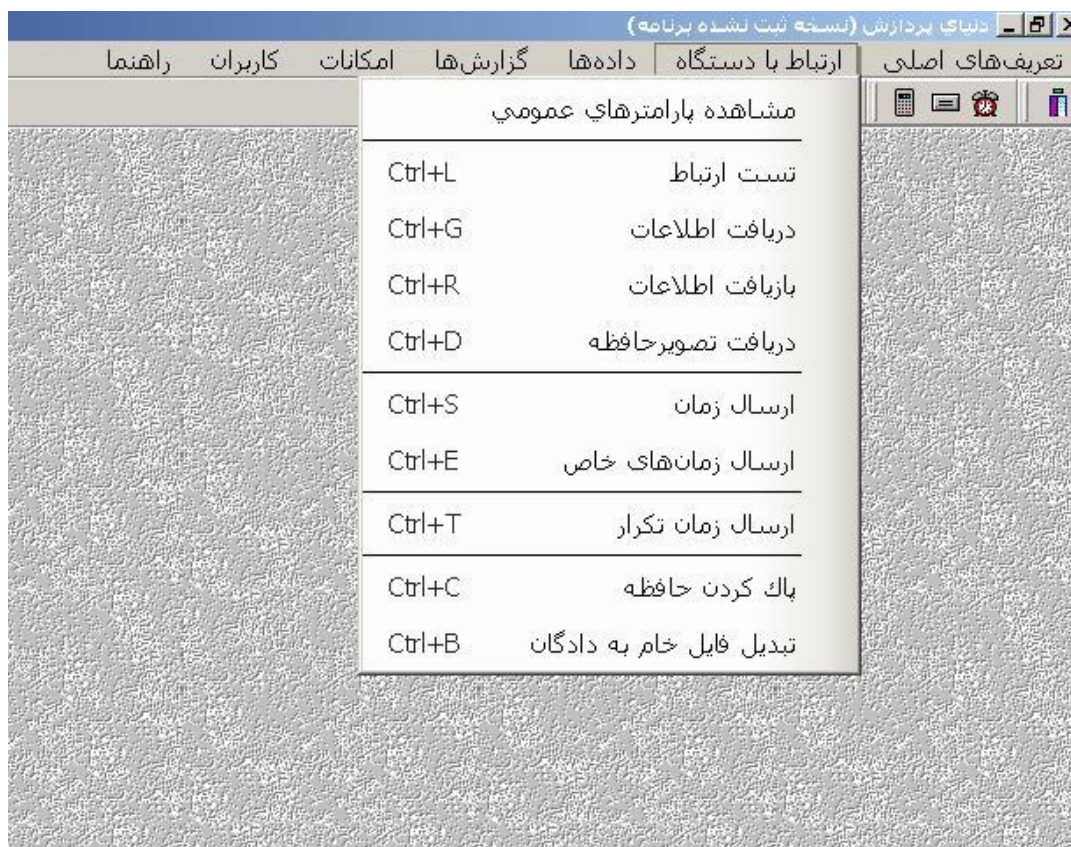
روز کار : برای تعیین کردن شماره برنامه کاری نگهبان از این کلید استفاده کنید(یا میتوانید روی آن روز مورد نظر کلیک کنید وروز کاری راانتخاب کنید).

ذخیره : برای ثبت تغییرات در این قسمت ازاین کلید استفاده کنید.

خروج : در صورت خروج از این منو از این کلید استفاده کنید.

ارتباط با دستگاه

در این قسمت می توانید تنظیماتی که برای ارتباط با دستگاه گشت لازم می باشد را تعیین کنید.



مشاهده پارامترهای عمومی

در این قسمت ابتدا دو عامل تعیین کننده ارتباط تنظیم می شوند و پس از آن ارتباط صورت خواهد گرفت.

این دو عامل عبارتند از درگاه ارتباطی و سرعت ارتباط .



سرعت ارتباط

در این قسمت سرعت انتقال داده ها بین کامپیوتر و دستگاه گشت تعیین می شود، سرعت ارتباط می تواند هر یک از سرعتهای 300 تا 19200 باشد.


درگاه ارتباطی

در این قسمت پورت خروجی کامپیوتر که دستگاه گشت به آن وصل می شود تعیین می شود، لازم به ذکر است که این پورت باید از پورت مربوط به ماوس یا پورت مختص شبکه یا موارد مشابه مجزا باشد.

قبول: قبل از خارج شدن از منو این کلید را انتخاب کرده و اطلاعات را در سیستم ثبت کنید.

رد: در صورت منصرف شدن از ویرایش از این کلید استفاده کنید.

تست ارتباط

پس از تنظیم پارامترهای عمومی ارتباط، جهت آگاهی از اطلاعات اساسی داخل دستگاه گشت نظیر ساعت، تاریخ تعداد، کارت و... همچنین حصول اطمینان از ارتباط بین کامپیوتر و دستگاه گشت تست ارتباط را انجام می دهید و پس از برقراری ارتباط شروع به تخلیه اطلاعات می کنید. برای تست ارتباط ابتدا دستگاه گشت را داخل رابط قرار داده و سپس کلید  را روی دستگاه فشار دهید و سپس روی تست ارتباط کلیک کنید.

دریافت اطلاعات

پس از اینکه ساعتهای گشت زنی توسط نگهبانان در حافظه دستگاه گشت ثبت شد برای تهیه گزارش باید این اطلاعات به کامپیوتر انتقال پیدا کند (در این حالت اطلاعات از روی حافظه دستگاه گشت حذف می شود و وارد Data Base برنامۀ PWG می شود).

بازیافت اطلاعات

در صورتیکه به هر دلیلی اطلاعات یک محدوده زمانی از بین رفته باشد برای بدست آوردن آن اطلاعات میتوانید از بازیافت اطلاعات استفاده کنید. ابتدا بازه زمانی مورد نظر را انتخاب کنید سپس روی کلید قبول کلیک کنید.

تذکر: البته فقط ۳۲۷۶ تا پست اخیر قابل بازیابی خواهد بود.



دریافت تصویر حافظه

اگر به هر دلیلی اطلاعات از دست رفته با بازیافت اطلاعات بدست نیامد باید از دستگاه گشت تصویر حافظه بگیرید. پس از تصویر حافظه فایل با پسوند p در مسیر `pwg\bin\xdump` ساخته می شود، باید این فایل را برای شرکت دنیای پردازش بفرستید.

ارسال زمان

در این قسمت امکان ارسال تاریخ و ساعت جاری کامپیوتر به دستگاه گشت وجود دارد. توجه داشته باشید در این قسمت کنترلی روی واقعی بودن تاریخ و ساعت ارسالی وجود ندارد و کاربر خود باید این کنترل را انجام دهد. برای تنظیم تاریخ و ساعت کامپیوتر مراجعه کنید به قسمت زیر:

`Start \ Settings \ Control Panel \ Date/Time`

قبول: در صورتیکه بخواهید زمان جاری کامپیوتر به دستگاه گشت ارسال شود روی این کلید کلیک کنید.

رد: در صورت منصرف شدن از این کلید استفاده کنید.

ارسال زمانهای خاص

در این قسمت زمان های خاصی را که در تعریف های اصلی، زمان های خاص، جهت اعلام زمان های سرکشی و فعال شدن آلام دستگاه گشت تعریف کردید می توانید به ساعت گشت ارسال کنید.

ارسال زمان تکرار



در این قسمت می توانید فواصل بین دو بار خواندن دريچه را تعريف نمود. این عدد بر حسب دقیقه بوده و حداکثر تا ۶۰ دقیقه یعنی یک ساعت می توان تعريف کرد. زمان تکرار به معنای تعیین حداقل فاصله زمانی بین ۲ بار خواندن متوالی یک دريچه توسط یک دستگاه گشت می باشد تا نگهبان سهوا یک دريچه را ۲ بار نخواند.



پاک کردن حافظه

در صورتیکه بخواهید پستهای خوانده شده به صورت آزمایشی به نرم افزار انتقال پیدا نکنند می توانید از این قسمت استفاده کنید.

تبدیل فایل خام به دادگان

در هر دفعه ای که اطلاعات دستگاه گشت رادریافت میکنید یک فایل باینری در مسیر `Pwglbin\xBones` ایجاد میشود. در مواقعی که اطلاعات به هر دلیلی از بین برود میتوانید توسط این فایل باینری اطلاعات را بازیافت کنید .

لازم به ذکر است که فایل باینری فوق با نام (یک پسوند سه رقمی +تاریخ) تشکیل می شود.

از تاریخ: در این قسمت تاریخ شروع اطلاعات از بین رفته را تعیین کنید.

تا تاریخ: در این قسمت تاریخ پایان اطلاعات از بین رفته را تعیین کنید.

از کارتزن: در این قسمت شماره دستگاه رایک وارد کنید.

تا کارتزن: در این قسمت شماره دستگاه رایک وارد کنید.

تبدیل: برای تبدیل فایل‌های خام به دادگان از این کلید استفاده کنید.

رد: در صورت منصرف شدن از این کلید استفاده کنید.

داده ها



اطلاعات کارت ها

در این قسمت می توانید بعد از دریافت اطلاعات مطمئن شوید اطلاعاتی که داخل دستگاه گشت ثبت شده است به نرم افزار انتقال پیدا کرده است .

تاریخ	ساعت	شماره دستگاه	نام دستگاه	شماره پست	نام پست
۱۳۸۵/۰۶/۱۲	۱۵:۲۵	۴۵۰۹	دستگاه ۱	۷۶۵۲۶۴۸۴	درب شمالی
۱۳۸۵/۰۶/۱۲	۱۵:۲۵	۴۵۰۹	دستگاه ۱	۷۶۵۲۶۴۸۶	درب مرکزی
۱۳۸۵/۰۶/۱۲	۱۵:۲۶	۴۵۰۹	دستگاه ۱	۷۶۵۰۴۵۴۵	درب غربی
۱۳۸۵/۰۶/۱۲	۱۵:۲۶	۴۵۰۹	دستگاه ۱	۷۶۵۲۶۴۸۰	درب کارگاه
۱۳۸۵/۰۶/۱۲	۱۵:۲۶	۴۵۰۹	دستگاه ۱	۷۶۵۲۶۴۸۴	درب شمالی
۱۳۸۵/۰۶/۱۲	۱۵:۲۶	۴۵۰۹	دستگاه ۱	۷۶۵۲۶۴۸۶	درب مرکزی
۱۳۸۵/۰۶/۱۲	۱۵:۲۷	۴۵۰۹	دستگاه ۱	۷۶۵۰۴۵۴۵	درب غربی
۱۳۸۵/۰۶/۱۲	۱۵:۲۷	۴۵۰۹	دستگاه ۱	۷۶۵۲۶۴۸۴	درب شمالی
۱۳۸۵/۰۶/۱۲	۱۵:۳۰	۴۹۵۰	دستگاه ۲	۷۶۵۲۶۴۸۰	درب کارگاه
۱۳۸۵/۰۶/۱۲	۱۵:۳۰	۴۹۵۰	دستگاه ۲	۷۶۵۲۶۴۸۴	درب شمالی
۱۳۸۵/۰۶/۱۲	۱۵:۳۱	۴۹۵۰	دستگاه ۲	۷۶۵۰۴۵۴۵	درب غربی
۱۳۸۵/۰۶/۱۲	۱۵:۳۱	۴۹۵۰	دستگاه ۲	۷۶۵۲۶۴۸۰	درب کارگاه
۱۳۸۵/۰۶/۱۲	۱۵:۳۱	۴۹۵۰	دستگاه ۲	۷۶۵۲۶۴۸۶	درب مرکزی

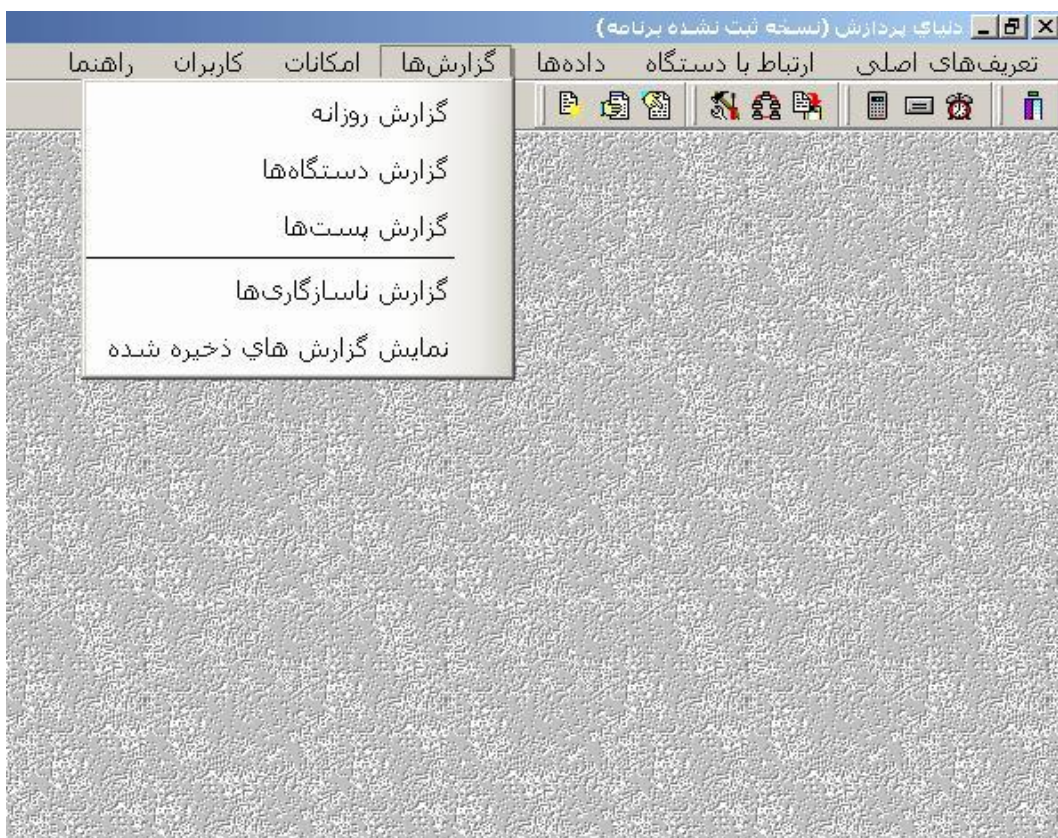
به ترتیب تاریخ - ساعت : در صورتیکه از این کلید استفاده کنید اطلاعات را بر حسب تاریخ مرتب می کند.

به ترتیب دستگاه - تاریخ: در صورتیکه از این کلید استفاده کنید اطلاعات را بر حسب شماره دستگاه مرتب می کند.

خروج: در صورت خروج از این منو از این کلید استفاده کنید.

گزارش ها

در این قسمت ۴ نوع گزارش مختلف تحت شرایط مختلف می توان گرفت. قبل از گرفتن گزارشهای مختلف لازم است تا دریافت اطلاعات از دستگاه گشت در قسمت ارتباط با دستگاه انجام شود.



گزارش روزانه

در این گزارش می‌توانید در تاریخهای مختلف در محدوده‌های زمانی مختلف گزارش بگیرید که هر دستگاه چه پست‌هایی را خوانده است.

از تاریخ	از دستگاه	۱۳۸۵/۰۶/۱۲	۴۵۰۹
تا تاریخ	تا دستگاه	۱۳۸۵/۰۶/۱۲	۴۹۵۰
از ساعت	از پست	۱۲:۰۱:۰۰ ق.ظ	۷۶۵۰۴۵۴۵
به مدت	تا پست	۲۲:۵۹	۷۶۵۲۶۴۸۶

روش تهیه گزارش :

پس از انتخاب محدوده تاریخ مورد نظر، شماره دستگاهها، شماره پست ها و محدوده زمانی، برای نمایش گزارش روی کلید قبول کلیک کنید. لازم به ذکر می باشد که گزینه از ساعت به این معناست که از چه ساعتی گزارش تهیه شود و گزینه به مدت به این معناست که به مدت چند ساعت گزارش گیری انجام شود.

رد: در صورت منصرف شدن از این کلید استفاده کنید.

گزارش دستگاه ها

در این گزارش در صورت اینکه چند دستگاه گشت داشته باشید به تفکیک دستگاهها گزارش داده می شود.

روش تهیه گزارش :

پس از انتخاب محدوده تاریخ مورد نظر، شماره دستگاهها، شماره پست ها و محدوده زمانی، برای نمایش گزارش روی کلید قبول کلیک کنید. لازم به ذکر می باشد که گزینه از ساعت به این معناست که از چه ساعتی گزارش تهیه شود و گزینه به مدت به این معناست که به مدت چند ساعت گزارش گیری انجام شود.

رد: در صورت منصرف شدن از این کلید استفاده کنید.

گزارش پست ها

در این گزارش در صورت اینکه چندتا پست داشته باشید به تفکیک پست ها گزارش داده می شود.

از دستگاه	از تاریخ	۴۵۰۹	۱۳۸۵/۰۶/۱۲
تا دستگاه	تا تاریخ	۴۹۵۰	۱۳۸۵/۰۶/۱۲
از پست	از ساعت	۷۶۵۰۴۵۴۵	۱۲:۰۱:۰۰
تا پست	به مدت	۷۶۵۲۶۴۸۶	۲۳:۵۹

روش تهیه گزارش :

پس از انتخاب محدوده تاریخ مورد نظر، شماره دستگاهها، شماره پست ها و محدوده زمانی، برای نمایش گزارش روی کلید قبول کلیک کنید. لازم به ذکر می باشد که گزینه از ساعت به این معناست که از چه ساعتی گزارش تهیه شود و گزینه به مدت به این معناست که به مدت چند ساعت گزارش گیری انجام شود.
رد: در صورت منصرف شدن از این کلید استفاده کنید.

گزارش ناسازگاری ها

در این گزارش میتوانید گزارش ساعتها یی را که نگهبان باید سر آن ساعتها به پستهای گشت سرکشی می کرده است ولی این کار انجام نشده است را مشاهده کنید.

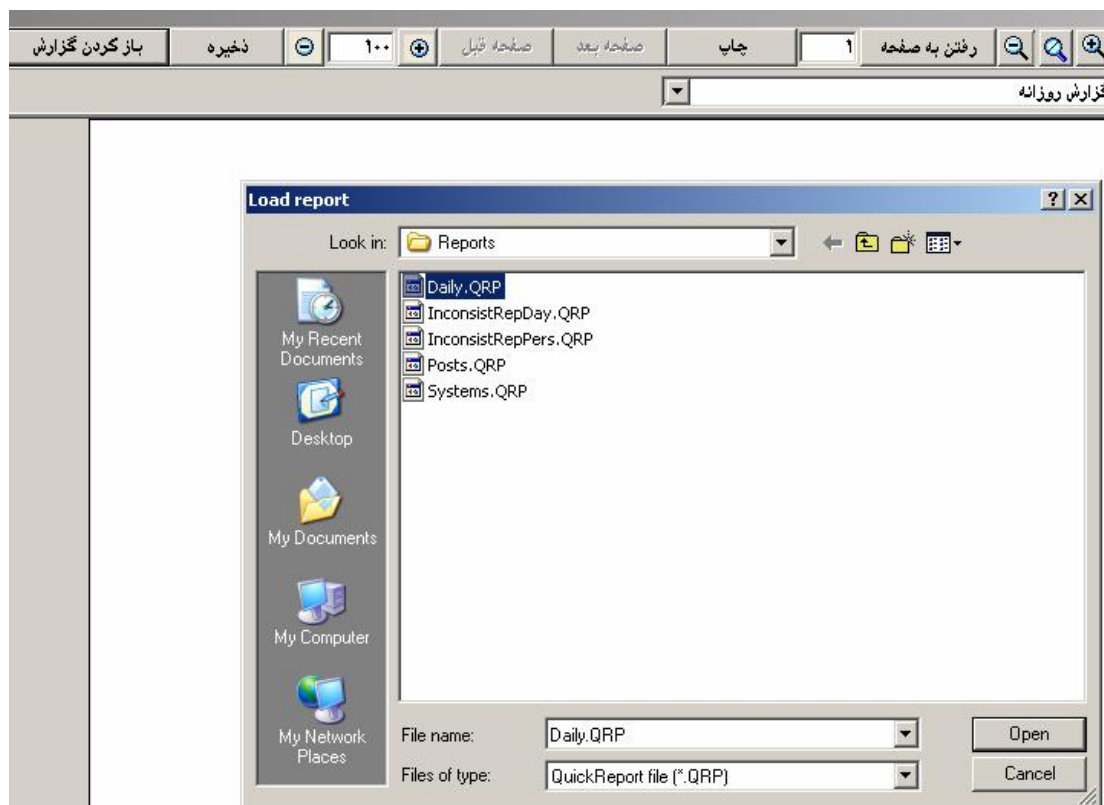
برحسب	از تاریخ	۱۳۸۵/۰۶/۱۲
روز <input checked="" type="radio"/>	تا تاریخ	۱۳۸۵/۰۶/۱۲
فرد <input type="radio"/>	از نگهبان	۱
	تا نگهبان	۱

روش تهیه گزارش :

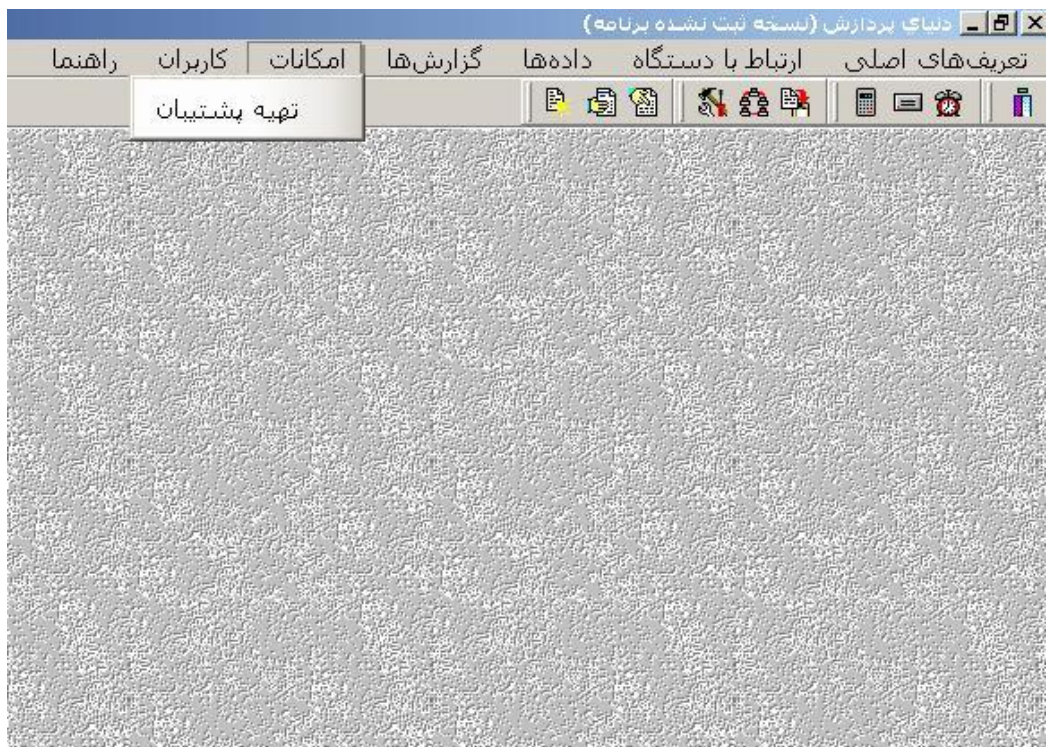
پس از انتخاب محدوده تاریخ مورد نظر، برحسب روزیا فردونگهبانان، برای مشاهده گزارش روی کلید گزارش کلیک کنید.

نمایش گزارش های ذخیره شده

در این قسمت می توانید گزارشهایی را که قبلا ذخیره کرده اید مشاهده کنید. کلید باز کردن گزارش را کلیک کنید سپس باید مسیر گزارش ذخیره شده را انتخاب کنید، سپس فایل مورد نظر را انتخاب کنید و کلید **open** را برای مشاهده گزارش کلیک کنید.



امکانات



تهیه پشتیبان

در این قسمت می‌توانید از کلیه اطلاعات، یک فایل پشتیبان تهیه کنید تا در مواقع ضروری از آن دوباره استفاده کنید.

بعضی اوقات ممکن است اطلاعات سیستم به دلایلی خراب یا پاک شود، اگر قبل از خراب یا پاک شدن اطلاعات، فایل پشتیبان را ایجاد کرده باشید می‌توانید اطلاعات را بازیافت کنید.



نام مکان پشتیبان : نام فایل پشتیبان شامل ۸ رقم می‌باشد. این ۸ رقم، تاریخ روزی که فایل پشتیبان را ایجاد کرده اید، می‌باشد.

مسیر پشتیبان : در این قسمت مسیری را که فایل پشتیبان در آنجا ایجاد می‌شود، نشان می‌دهد. مسیر پیش فرض، زیر شاخه (ساب دایرکتوری) Backup\ shanbe است. اگر درایو مقصد

HardDisk باشد در اینحالت فایل‌های اطلاعاتی، باتوجه به روز BackUp گیری (شنبه الی جمعه) در شاخه خاصی مربوط به آنروز کپی میشود. بنابراین بازای هرروز هفته یک شاخه (جمعاً ۷ شاخه) ایجاد میگردد.

درايو: با کلیک روی این قسمت درایو مورد نظر را انتخاب کنید.

ایجاد پشتیبان: برای ایجاد فایل پشتیبان بکار می رود.

لیست پشتیبان: لیست فایل‌های پشتیبانی را که تهیه کرده اید نمایش می دهد.

بازیابی پشتیبان: از لیست پشتیبان فایل مورد نظر را با کلیک انتخاب کرده و جهت برگرداندن اطلاعات ازبازیابی استفاده کنید.

کاربران

برای جلوگیری از دستیابی کاربران به اطلاعات مربوط به برنامه گشت، تسهیلات حفاظتی سلسله مراتبی بسیار قوی و ساده‌ای در نظر گرفته شده است که برخی از ویژگیهای آن بشرح زیر میباشد:

۱. سوپروایزر به کلیه اطلاعات مربوط به سیستم گشت ونگهبانی دسترسی خواهد داشت.

۲. هر کاربر میتواند بتعداد دلخواه کاربر معرفی نموده و برای هر یک از آنها سطح دسترسی ویژه‌ای را تعریف نماید. در صورتیکه کاربر در سطوح دسترسی مجاز به تعریف کاربر جدید باشد، بدیهی است که دامنه دسترسی کاربران جدید، زیرمجموعه‌ای از دامنه دسترسی کاربر اصلی خواهند بود.

۳. هر کاربر که تابع "تعریف کاربر" برای وی فعال باشد، میتواند رمز عبور خود یا افراد زیرمجموعه خود را اصلاح ویا حذف نماید.

۴. رمز سوپروایزر توسط فروشنده نرم افزار به خریدار اعلام میگردد و خریدار میتواند با استفاده از تابع "تعریف کاربر" آنرا تغییر دهد.

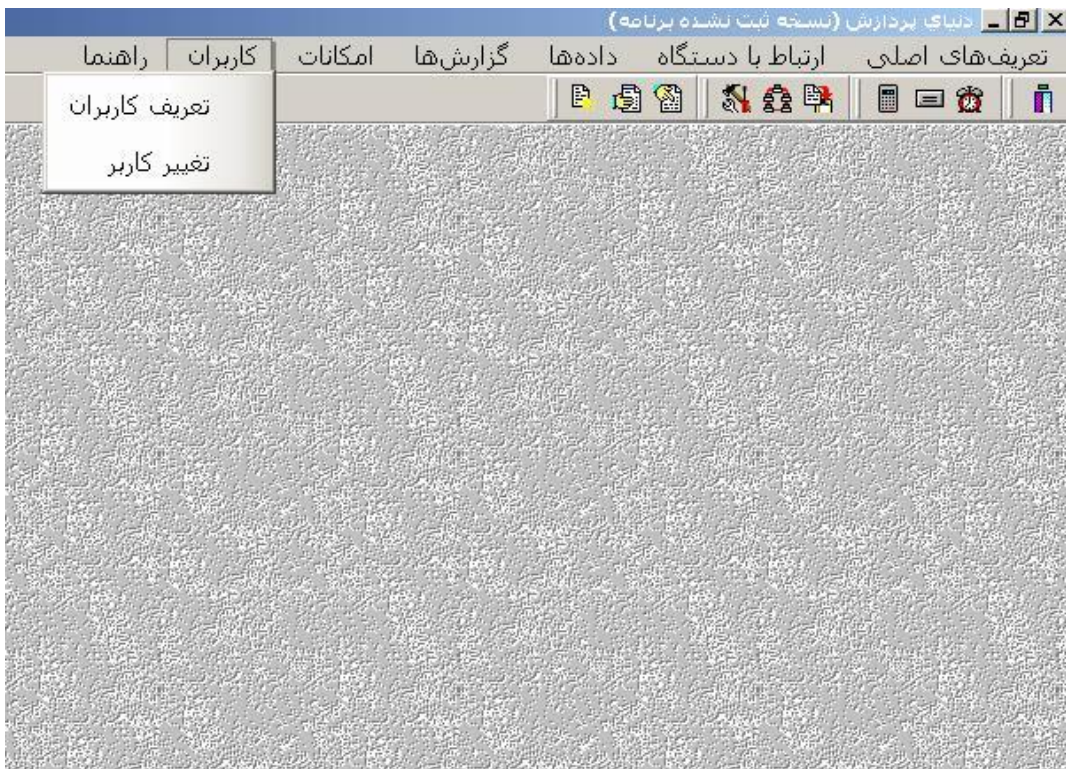
سوپروایزر میتواند با استفاده از این سطح دسترسی برای هر یک از پرسنل شرکت یک رمز عبور معرفی نماید تا آنها قادر باشند هر وقت که خواستند وضعیت خود را رویت نمایند. برای کاربرانی که قرار است به برنامه گشت ونگهبانی دسترسی داشته باشند، میتواند در این قسمت برای آنها نام کاربر و رمز ورود و تعیین سطح دسترسی تعریف کنید.

ویژگیهای سیستم حفاظتی

ایجاد محدودیت برای کاربران سیستم گشت ونگهبانی دارای ساختار سلسله مراتبی بوده و دارای ویژگیهای زیر میباشد:

۱. محدودیتها در سطح هر عملگر (هر ردیف از منوها) قابل تعریف میباشد.
۲. هر کاربر قادر است بتعداد نامحدود برای افراد زیر نظر خویش سطح دسترسی تعریف نماید.
۳. هر کاربری قادر است فقط رمز عبور افراد زیر نظر خویش را مشاهده و یا اصلاح نماید.
۴. هرگاه یک کاربر بخواهد سطح دسترسی جدیدی را برای یکی از افراد تحت نظر خود ایجاد نماید، کلیه محدودیتهای ایجاد شده برای وی، برای فرد جدید نیز در نظر گرفته میشود.

توانایی ایجاد محدودیت را میتوان از هر استفاده کننده ای سلب نمود. سوپروایزر دارای تواناییهای نامحدود بوده و قادر است کلیه رمزهای ایجاد شده را مشاهده و یا اصلاح نماید.



تعریف کاربر

در این قسمت شما می توانید کاربران جدید تعریف کنید و یا اینکه خصوصیات یک کاربر را تغییر دهید.



کاربر جدید: برای تعریف کردن کاربر جدید و تعریف خصوصیات آن، بکار میرود.

حذف: برای حذف کردن کاربر تعریف شده، بکار میرود.



برای حذف کاربر مورد نظر آن کاربر را انتخاب کنید و سپس کلید قبول را کلیک کنید.

خصوصیات

- **عمومی:** در این قسمت مشخصات فردی و شناسه کاربر و محدوده فعالیت (تاریخ شروع و پایان) در برنامه تعریف میگردد.

فرم تغییر و تعریف خصوصیات کاربران

عمومی | زمانهای مجاز | سطوح دسترسی

شناسه کاربری: rezadee

نام و نام خانوادگی: رضایی

کلمه عبور: [مخفی]

واحد: [مخفی]

تلفن: [مخفی]

تاریخ شروع فعالیت: ۱۳۸۵/۰۶/۰۱

تاریخ اتمام فعالیت: ۱۳۸۵/۱۲/۲۹

خروج | قبول


- **زمانهای مجاز:** در این قسمت با **Double Click** روی هر ساعت زمانهای آن هفته فعال میشود، در واقع شما در این قسمت مشخص میکنید که هر یک از کاربران در چه زمانهایی از روز به برنامه دسترسی خواهند داشت. برای ثبت و ذخیره این زمانها روی کلید قبول کلیک کنید.

فرم تغییر و تعریف خصوصیات کاربران

عمومی | **زمانهای مجاز** | سطوح دسترسی

شنبه	۱	۲	۳	۴	۵	۶	۷	۸	۹	۱۰	۱۱	۱۲	۱۳	۱۴	۱۵	۱۶	۱۷	۱۸	۱۹	۲۰	۲۱	۲۲	۲۳	۲۴
شنبه	<input checked="" type="checkbox"/>	<input checked="" type="checkbox"/>	<input checked="" type="checkbox"/>	<input checked="" type="checkbox"/>	<input checked="" type="checkbox"/>	<input checked="" type="checkbox"/>	<input checked="" type="checkbox"/>	<input checked="" type="checkbox"/>	<input checked="" type="checkbox"/>	<input checked="" type="checkbox"/>	<input checked="" type="checkbox"/>	<input checked="" type="checkbox"/>	<input checked="" type="checkbox"/>	<input checked="" type="checkbox"/>	<input checked="" type="checkbox"/>	<input checked="" type="checkbox"/>	<input checked="" type="checkbox"/>	<input checked="" type="checkbox"/>	<input checked="" type="checkbox"/>	<input checked="" type="checkbox"/>	<input checked="" type="checkbox"/>	<input checked="" type="checkbox"/>	<input checked="" type="checkbox"/>	<input checked="" type="checkbox"/>
یکشنبه	<input checked="" type="checkbox"/>	<input checked="" type="checkbox"/>	<input checked="" type="checkbox"/>	<input checked="" type="checkbox"/>	<input checked="" type="checkbox"/>	<input checked="" type="checkbox"/>	<input checked="" type="checkbox"/>	<input checked="" type="checkbox"/>	<input checked="" type="checkbox"/>	<input checked="" type="checkbox"/>	<input checked="" type="checkbox"/>	<input checked="" type="checkbox"/>	<input checked="" type="checkbox"/>	<input checked="" type="checkbox"/>	<input checked="" type="checkbox"/>	<input checked="" type="checkbox"/>	<input checked="" type="checkbox"/>	<input checked="" type="checkbox"/>	<input checked="" type="checkbox"/>	<input checked="" type="checkbox"/>	<input checked="" type="checkbox"/>	<input checked="" type="checkbox"/>	<input checked="" type="checkbox"/>	<input checked="" type="checkbox"/>
دوشنبه	<input checked="" type="checkbox"/>	<input checked="" type="checkbox"/>	<input checked="" type="checkbox"/>	<input checked="" type="checkbox"/>	<input checked="" type="checkbox"/>	<input checked="" type="checkbox"/>	<input checked="" type="checkbox"/>	<input checked="" type="checkbox"/>	<input checked="" type="checkbox"/>	<input checked="" type="checkbox"/>	<input checked="" type="checkbox"/>	<input checked="" type="checkbox"/>	<input checked="" type="checkbox"/>	<input checked="" type="checkbox"/>	<input checked="" type="checkbox"/>	<input checked="" type="checkbox"/>	<input checked="" type="checkbox"/>	<input checked="" type="checkbox"/>	<input checked="" type="checkbox"/>	<input checked="" type="checkbox"/>	<input checked="" type="checkbox"/>	<input checked="" type="checkbox"/>	<input checked="" type="checkbox"/>	<input checked="" type="checkbox"/>
سه شنبه	<input checked="" type="checkbox"/>	<input checked="" type="checkbox"/>	<input checked="" type="checkbox"/>	<input checked="" type="checkbox"/>	<input checked="" type="checkbox"/>	<input checked="" type="checkbox"/>	<input checked="" type="checkbox"/>	<input checked="" type="checkbox"/>	<input checked="" type="checkbox"/>	<input checked="" type="checkbox"/>	<input checked="" type="checkbox"/>	<input checked="" type="checkbox"/>	<input checked="" type="checkbox"/>	<input checked="" type="checkbox"/>	<input checked="" type="checkbox"/>	<input checked="" type="checkbox"/>	<input checked="" type="checkbox"/>	<input checked="" type="checkbox"/>	<input checked="" type="checkbox"/>	<input checked="" type="checkbox"/>	<input checked="" type="checkbox"/>	<input checked="" type="checkbox"/>	<input checked="" type="checkbox"/>	<input checked="" type="checkbox"/>
چهارشنبه	<input checked="" type="checkbox"/>	<input checked="" type="checkbox"/>	<input checked="" type="checkbox"/>	<input checked="" type="checkbox"/>	<input checked="" type="checkbox"/>	<input checked="" type="checkbox"/>	<input checked="" type="checkbox"/>	<input checked="" type="checkbox"/>	<input checked="" type="checkbox"/>	<input checked="" type="checkbox"/>	<input checked="" type="checkbox"/>	<input checked="" type="checkbox"/>	<input checked="" type="checkbox"/>	<input checked="" type="checkbox"/>	<input checked="" type="checkbox"/>	<input checked="" type="checkbox"/>	<input checked="" type="checkbox"/>	<input checked="" type="checkbox"/>	<input checked="" type="checkbox"/>	<input checked="" type="checkbox"/>	<input checked="" type="checkbox"/>	<input checked="" type="checkbox"/>	<input checked="" type="checkbox"/>	<input checked="" type="checkbox"/>
پنجشنبه	<input checked="" type="checkbox"/>	<input checked="" type="checkbox"/>	<input checked="" type="checkbox"/>	<input checked="" type="checkbox"/>	<input checked="" type="checkbox"/>	<input checked="" type="checkbox"/>	<input checked="" type="checkbox"/>	<input checked="" type="checkbox"/>	<input checked="" type="checkbox"/>	<input checked="" type="checkbox"/>	<input checked="" type="checkbox"/>	<input checked="" type="checkbox"/>	<input checked="" type="checkbox"/>	<input checked="" type="checkbox"/>	<input checked="" type="checkbox"/>	<input checked="" type="checkbox"/>	<input checked="" type="checkbox"/>	<input checked="" type="checkbox"/>	<input checked="" type="checkbox"/>	<input checked="" type="checkbox"/>	<input checked="" type="checkbox"/>	<input checked="" type="checkbox"/>	<input checked="" type="checkbox"/>	<input checked="" type="checkbox"/>
جمعه	<input checked="" type="checkbox"/>	<input checked="" type="checkbox"/>	<input checked="" type="checkbox"/>	<input checked="" type="checkbox"/>	<input checked="" type="checkbox"/>	<input checked="" type="checkbox"/>	<input checked="" type="checkbox"/>	<input checked="" type="checkbox"/>	<input checked="" type="checkbox"/>	<input checked="" type="checkbox"/>	<input checked="" type="checkbox"/>	<input checked="" type="checkbox"/>	<input checked="" type="checkbox"/>	<input checked="" type="checkbox"/>	<input checked="" type="checkbox"/>	<input checked="" type="checkbox"/>	<input checked="" type="checkbox"/>	<input checked="" type="checkbox"/>	<input checked="" type="checkbox"/>	<input checked="" type="checkbox"/>	<input checked="" type="checkbox"/>	<input checked="" type="checkbox"/>	<input checked="" type="checkbox"/>	<input checked="" type="checkbox"/>

خروج | قبول

- **سطوح دسترسی:** در این قسمت برای هر منو سطح دسترسی فقط مشاهده و یا مشاهده و اصلاح  تعیین میگردد.



خروج: برای خارج شدن و بستن پنجره از این کلید استفاده کنید.

تغییر کاربر

بعد از این که در قسمت (کاربران / تعریف کاربر) برای کاربران، نام و رمز تعریف کردید، اکنون در این قسمت کاربر مربوطه میتوند با شناسه و رمز خود وارد شود..

نمونه گزارش ها

۱۳۸۵/۰۶/۱۹

شرکت دنیای پردازش

گزارش روزانه

توضیحات	شماره پست	نام پست	ساعت	شماره دستگاه	نام دستگاه	تاریخ
	۴۵۰۹	از دستگاه			۱۳۸۵/۰۶/۱۲	از تاریخ
	۴۹۵۰	تا دستگاه			۱۳۸۵/۰۶/۱۲	تا تاریخ
	۷۶۵۰۴۵۴۵	از پست			۰۰:۰۱	از ساعت
	۷۶۵۳۶۴۸۶	تا پست			۲۳:۵۹	به مدت
	۷۶۵۳۶۴۸۴	درب شمالی	۱۵:۲۵	۴۵۰۹	دستگاه ۱	۱۳۸۵/۰۶/۱۲
	۷۶۵۳۶۴۸۶	درب مرکزی	۱۵:۲۵			
	۷۶۵۰۴۵۴۵	درب غربی	۱۵:۲۶			
	۷۶۵۳۶۴۸۰	درب کارگاه	۱۵:۲۶			
	۷۶۵۳۶۴۸۴	درب شمالی	۱۵:۲۶			
	۷۶۵۳۶۴۸۶	درب مرکزی	۱۵:۲۶			
	۷۶۵۰۴۵۴۵	درب غربی	۱۵:۲۷			
	۷۶۵۳۶۴۸۴	درب شمالی	۱۵:۲۷			
	۷۶۵۳۶۴۸۰	درب کارگاه	۱۵:۳۰	۴۹۵۰	دستگاه ۲	

نمونه گزارش روزانه

۱۳۸۵/۰۶/۲۱

شرکت دنیای پردازش

گزارش دستگاهها

توضیحات	شماره پست	نام پست	ساعت	تاریخ	شماره دستگاه	نام دستگاه
	۴۵۰۹	از دستگاه			۱۳۸۵/۰۶/۱۲	از تاریخ
	۴۹۵۰	تا دستگاه			۱۳۸۵/۰۶/۱۲	تا تاریخ
	۷۶۵۰۴۵۴۵	از پست			۰۰:۰۱	از ساعت
	۷۶۵۳۶۴۸۶	تا پست			۲۳:۵۹	به مدت
	۷۶۵۳۶۴۸۴	درب شمالی	۱۵:۲۵	۱۳۸۵/۰۶/۱۲	۴۵۰۹	دستگاه ۱
	۷۶۵۳۶۴۸۶	درب مرکزی	۱۵:۲۵			
	۷۶۵۰۴۵۴۵	درب غربی	۱۵:۲۶			
	۷۶۵۳۶۴۸۰	درب کارگاه	۱۵:۲۶			
	۷۶۵۳۶۴۸۴	درب شمالی	۱۵:۲۶			
	۷۶۵۳۶۴۸۶	درب مرکزی	۱۵:۲۶			
	۷۶۵۰۴۵۴۵	درب غربی	۱۵:۲۷			
	۷۶۵۳۶۴۸۴	درب شمالی	۱۵:۲۷			
	۷۶۵۳۶۴۸۰	درب کارگاه	۱۵:۳۰	۱۳۸۵/۰۶/۱۲	۴۹۵۰	دستگاه ۲
	۷۶۵۳۶۴۸۴	درب شمالی	۱۵:۳۰			

نمونه گزارش دستگاهها

شرکت دنیای پردازش

۱۳۸۵/۰۶/۱۹

۱

گزارش پست‌ها

نام پست	شماره پست	تاریخ	ساعت	نام دستگاه	شماره دستگاه	توضیحات
از تاریخ	۱۳۸۵/۰۶/۱۴	از دستگاه	۴۵۰۹			
تا تاریخ	۱۳۸۵/۰۶/۱۴	تا دستگاه	۴۹۵۰			
از ساعت	۰۰:۰۱	از پست	۷۶۵۰۴۵۴۵			
به مدت	۲۳:۵۹	تا پست	۷۶۵۳۶۴۸۶			
درب غربی	۷۶۵۰۴۵۴۵	۱۳۸۵/۰۶/۱۴	۱۵:۲۶	دستگاه ۱	۴۵۰۹	
			۱۵:۲۷	دستگاه ۱	۴۵۰۹	
			۱۵:۳۱	دستگاه ۲	۴۹۵۰	
درب کارگاه	۷۶۵۳۶۴۸۰	۱۳۸۵/۰۶/۱۴	۱۵:۲۶	دستگاه ۱	۴۵۰۹	
			۱۵:۳۰	دستگاه ۲	۴۹۵۰	
			۱۵:۳۱	دستگاه ۲	۴۹۵۰	
درب شمالی	۷۶۵۳۶۴۸۴	۱۳۸۵/۰۶/۱۴	۱۵:۲۵	دستگاه ۱	۴۵۰۹	
			۱۵:۲۶	دستگاه ۱	۴۵۰۹	

نمونه گزارش پست‌ها

۱۳۸۵/۰۶/۲۲

تاریخ

۱

صفحه

شرکت دنیای پردازش

گزارش ناسازگاری‌ها بر حسب روز

۱۳۸۵/۰۶/۱۲

ردیف	نام نگهبان	ساعت	نام پست	ردیف	نام نگهبان	ساعت	نام پست
۱	احمدی - احمد	۲۰:۰۰	درب کارگاه	۲	احمدی - احمد	۲۱:۰۰	درب شمالی
۳	احمدی - احمد	۲۱:۲۰	درب مرکزی	۴	احمدی - احمد	۲۲:۰۰	درب مرکزی
۵	احمدی - احمد	۲۲:۰۰	درب شمالی	۶	احمدی - احمد	۲۲:۲۰	درب شمالی
۷	رضایی - رضا	۰۹:۰۰	درب غربی	۸	رضایی - رضا	۰۹:۲۰	درب کارگاه
۹	رضایی - رضا	۱۰:۰۰	درب شمالی	۱۰	رضایی - رضا	۱۱:۰۰	درب مرکزی
۱۱	رضایی - رضا	۱۲:۰۰	درب مرکزی				

نمونه گزارش ناسازگاری بر حسب روز

شرکت دنیای پردازش

گزارش ناسازگاریها برحسب فرد

شماره ۱				نام احمد				نام خانوادگی احمدی			
ردیف	تاریخ	ساعت	نام پست	ردیف	تاریخ	ساعت	نام پست	ردیف	تاریخ	ساعت	نام پست
۱	۱۳۸۵/۰۶/۱۲	۲۰:۰۰	درب کارگاه	۲	۱۳۸۵/۰۶/۱۲	۲۱:۰۰	درب شمالی	۳	۱۳۸۵/۰۶/۱۲	۲۱:۲۰	درب مرکزی
۴	۱۳۸۵/۰۶/۱۲	۲۲:۰۰	درب مرکزی	۵	۱۳۸۵/۰۶/۱۲	۲۲:۰۰	درب شمالی	۶	۱۳۸۵/۰۶/۱۲	۲۲:۲۰	درب شمالی

شماره ۲				نام رضا				نام خانوادگی رضایی			
ردیف	تاریخ	ساعت	نام پست	ردیف	تاریخ	ساعت	نام پست	ردیف	تاریخ	ساعت	نام پست
۱	۱۳۸۵/۰۶/۱۲	۰۹:۰۰	درب غربی	۲	۱۳۸۵/۰۶/۱۲	۰۹:۳۰	درب کارگاه	۳	۱۳۸۵/۰۶/۱۲	۱۰:۰۰	درب شمالی
۴	۱۳۸۵/۰۶/۱۲	۱۱:۰۰	درب مرکزی	۵	۱۳۸۵/۰۶/۱۲	۱۲:۰۰	درب مرکزی				

نمونه گزارش ناسازگاری بر حسب فرد